

jaar verslag 2010



Blue Sky Group

tweeduizendtien

- 4 Profiel van de onderneming
- 6 Kerncijfers
- 7 Organogram
- 8 Personalia
- 9 Bericht van de raad van commissarissen
 - Activiteiten
 - Jaarrekening
- 10 Verslag van de directie
 - Activiteiten in 2010
 - Sociaal beleid
 - Ondernemingsraad
 - Pensioenfonds Blue Sky Group
 - Financieel verslag
 - Vooruitzichten
- 13 Jaarrekening
 - Balans per 31 december
 - Winst-en verliesrekening
 - Kaastroomoverzicht
 - Toelichting behorende tot de jaarrekening
 - Toelichting op de balans
 - Toelichting op de winst-en verliesrekening
- 29 Overige gegevens
 - Statutaire regeling omtrent winstbestemming
 - Dividendpolitiek
 - Voorstel winstbestemming
 - Controleverklaring van de onafhankelijke accountant

(laten)zien



jaarverslag 2010

profiel van de onderneming

Kernactiviteiten > Blue Sky Group is specialist op het gebied van pensioenfondsbeheer en verzorgt de uitvoering van collectieve pensioenregelingen voor 73.000 verzekerden. Voor onze opdrachtgevers beheren wij een vermogen van ongeveer EUR 13,5 miljard.

Missie > Blue Sky Group ondersteunt pensioenfondsen bij de uitvoering van hun taken, zodat zij hun verantwoordelijkheden optimaal kunnen dragen. Ons doel is met onze dienstverlening in de behoeften van pensioenfondsbesturen en hun stakeholders te voorzien. Daarbij wil Blue Sky Group vooral een professionele en kwalitatief hoogwaardige partner zijn voor opdrachtgevers en overige betrokken partijen.

Doelstellingen > Vanuit deze missie hanteert Blue Sky Group twee doelstellingen:

- het optimaal presteren voor onze huidige opdrachtgevers zodat deze tevreden blijven over de dienstverlening
- het aantrekken van nieuwe opdrachtgevers

Organisatie > Met circa 125 werknemers is Blue Sky Group een middelgrote pensioenuitvoerder. Blue Sky Group heeft een platte organisatiestructuur met korte communicatielijnen. Wij zijn hierdoor een effectieve en flexibele organisatie, die groot genoeg is om continuïteit en schaalvoordelen te bieden, en klein genoeg om de dienstverlening persoonlijk te houden.

Werkwijze > Onze werkwijze kenmerkt zich door het in samenhang bekijken van de processen die op verschillende niveaus binnen een pensioenfonds spelen. Door onze ervaring met nagenoeg alle aspecten van pensioenuitvoering zijn wij in staat snel verbanden te leggen. Wij zien de gevolgen van veranderingen tijdig aankomen en kunnen onze opdrachtgevers passend adviseren.

Diensten > De dienstverlening van Blue Sky Group omvat:

- pensioenuitvoering en -administratie
- financiële administratie
- bestuursondersteuning en -advies
- fiduciair vermogensbeheer

profiel van de onderneming

Onderscheidend vermogen > De organisatie onderscheidt zich van andere pensioenuitvoerders door:

- een betrokken en persoonlijke benadering van opdrachtgevers in de rol van adviseur en uitvoerder
- een duidelijke focus op pensioenen, zonder afgeleid te worden door andere zaken
- goed overzicht van de samenhang van alle processen die bij het bestuur van een pensioenfonds plaatsvinden
- ruime ervaring op het gebied van pensioenen, en bekendheid met een groot scala van fondsen en regelingen
- onafhankelijkheid, wij zijn geen onderdeel van een verzekeraar of financiële dienstverlener

Opdrachtgevers > Onze opdrachtgevers zijn:

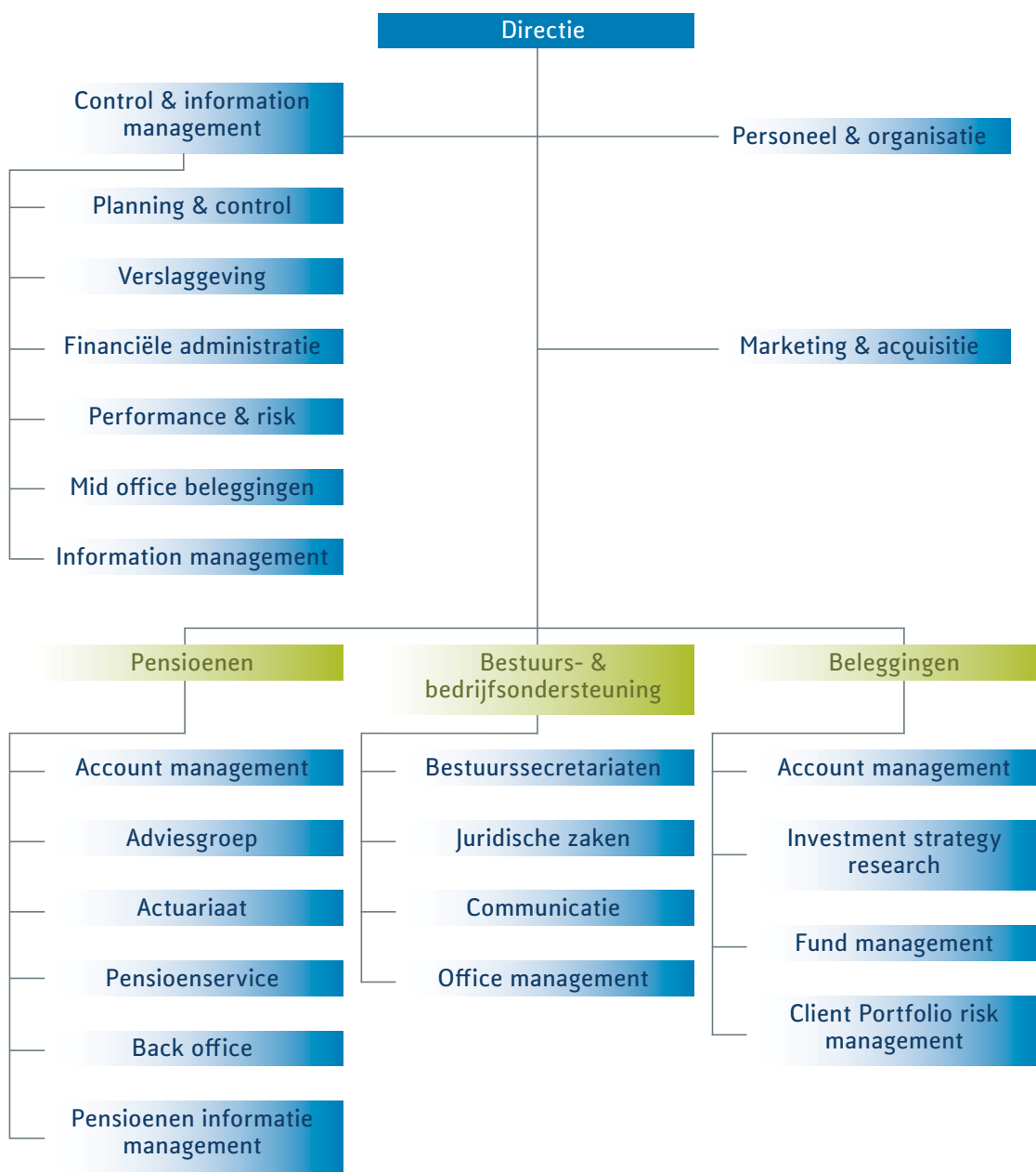
- Alcatel-Lucent Pensioenfonds
- Algemeen Pensioenfonds KLM
- Pensioenfonds KLM-Cabinepersoneel
- Pensioenfonds Vliegend Personeel KLM
- KLM (UK) Pension and Life Assurance Scheme
- Pensioenfonds Corporate Express
- Pensioenfonds Schoen-, Lederwaren- en Lederwarenindustrie
- Pensioenfonds Mediq
- Eagle Fund Administratiekantoor
- Pensioenfonds Ballast Nedam
- Pensioenfonds Peek & Cloppenburg
- Total Pensioenfonds
- Unterstützungskasse KLM Deutschland GmbH.

Besturingsstructuur > Blue Sky Group is een besloten vennootschap, met drie pensioenfondsen als aandeelhouders. Een raad van commissarissen houdt toezicht op het bestuur, de bedrijfsvoering en de algemene gang van zaken van de onderneming. De leden van deze raad worden benoemd door de aandeelhouders.

kerncijfers

	2010	2009
Balans (EUR duizenden)		
Balanstotaal	12.444	11.009
Eigen vermogen (inclusief onverdeelde winst)	8.205	7.406
<hr/>		
Resultaten (EUR duizenden)		
Omzet	22.434	22.186
Resultaat na belastingen	1.550	1.978
<hr/>		
Opdrachtgerelateerd		
Aantal deelnemers, gewezen deelnemers en gepensioneerden in administratie	72.780	73.843
Beheerd vermogen (EUR miljoenen)	13.514	12.044
<hr/>		

organogram



Raad van Commissarissen

Voorzitter

Drs. A.T.J. Krol
Drs. L. Deuzeman
Drs. J.M. Overmeer



Directie en management

Algemeen directeur

Drs. B.A.A.M. van der Stee

Adjunct directeur

Mevrouw drs. O. Bisschop EMFC RC

Hoofd Bestuurs- & bedrijfsondersteuning

Drs. E.J.J. Voorhoeve

Hoofd Beleggingen

Drs. M.J. Burbach

Hoofd Control & information management

Mr. drs. T.G.A. Keijzers RBA

Hoofd Pensioenen

Mr. E. Bakker

Hoofd Personeel & organisatie

Mevrouw drs. M.B. Reijnders

Compliance officer

Mr. drs. T.G.A. Keijzers RBA

Accountant

KPMG Accountants N.V., Rotterdam

bericht van de raad van commissarissen

Activiteiten

In het verslagjaar vergaderde de raad vijf maal met de directie en een aantal leden van het MT. Een terugkerend onderwerp in deze vergaderingen was de dienstverlening aan de klanten van Blue Sky Group tijdens de wereldwijde financiële crisis. Verder besprak de raad onder meer de onderwerpen interne beheersing en fraudepreventie, informatie-systemen, de personele bezetting en commerciële ontwikkelingen. Een afzonderlijke vergadering werd gewijd aan het jaarverslag en de rapportages van de accountant. Daarnaast liet de raad zich regelmatig over lopende ontwikkelingen informeren.

De raad voerde separaat overleg met de ondernemingsraad. Voorts beoordeelde de raad het functioneren van de directie en stelde de raad de beloning van de directie vast. De raad leidde twee algemene vergaderingen van aandeelhouders. In deze vergaderingen werd de jaarrekening 2009 vastgesteld en is de strategische koers van de onderneming besproken.

Jaarrekening

De raad besprak de jaarrekening 2010, de controle-aanpak en het accountantsverslag. Verder nam de raad kennis van de goedkeurende verklaring van KPMG Accountants N.V. De raad stelt de algemene vergadering van aandeelhouders voor de jaarrekening zonder voorbehoud vast te stellen en in te stemmen met de voorgestelde dividenduitkering van totaal EUR 1.475 duizend. Daarnaast wordt de algemene vergadering van aandeelhouders voorgesteld decharge te verlenen aan de directie voor het beheer in het afgelopen jaar en aan de raad voor het toezicht daarop.

Wij danken alle medewerkers en de directie voor hun inzet en betrokkenheid bij de onderneming in 2010. Een jaar waarin onze organisatie, vanwege uitstekende performances voor onze klanten, wederom bewees tot de top van de Nederlandse pensioenuitvoeringsorganisaties te behoren. De gerealiseerde dekkingsgraden weerspiegelen onze kwaliteitsambities.

Amstelveen, 15 maart 2011

Raad van Commissarissen

Drs. A.T.J. Krol, Drs. L. Deuzeman, Drs. J.M. Overmeer

verslag van de directie

Activiteiten in 2010

Het jaar 2010 was het tweede achtereenvolgende jaar van de wereldwijde financiële crisis. Het was opnieuw een jaar met grote financiële onzekerheden en mede daardoor grote druk op onze organisatie. Ondanks deze druk heeft de organisatie tijdig en adequaat de behoeften van onze klanten kunnen vervullen.

Eind augustus daalde de kapitaalmarktrente tot iets minder dan 2,6%. Dit betekende een grote neerwaartse druk op de dekkingsgraden van zelfs de meest solide gefinancierde pensioenfondsen. Deze situatie was van korte duur. Gedurende de maanden daarna steeg de kapitaalmarktrente met bijna een vol procentpunt tot ruim 3,5% eind 2010. De rentestijging leidde tot een opwaartse beweging van de dekkingsgraden. Terugkijkend kan worden geconstateerd dat het jaar goed is verlopen. De bereikte beleggingsresultaten waren zowel absoluut als relatief goed te noemen. In de meeste gevallen werden de relevante benchmarks verslagen.

In 2010 hebben wij veel tijd geïnvesteerd in het aanscherpen van dienstverleningsovereenkomsten en afspraken met onze zakelijke relaties. Mede hierdoor konden wij, in goed overleg met onze klanten, werken aan meer gedetailleerde serviceafspraken. Verder legden we in 2010 de basis voor een In control statement. Dit statement brengen we in 2011 voor het eerst uit ten behoeve van onze klanten. Blue Sky Group kent al een SAS 70 type II-verklaring, waarmee alle processen worden gecertificeerd die van belang zijn voor de dienstverlening aan onze klanten. Met het In control statement verklaart het management zelf, dat onze diensten met zekerheid aan bepaalde kwaliteitsnormen voldoen en dat de continuïteit is gewaarborgd.

De consolidatie van pensioenfondsen in Nederland gaat niet aan Blue Sky Group voorbij. Aan het eind van 2010 hebben wij voor het eerst afscheid genomen van een pensioenfonds. Het fonds fuseert met een pensioenfonds dat is aangesloten bij een andere pensioenuitvoerder. Verder is het pensioenfonds van KLM Health Services per ultimo 2010 opgegaan in het Algemeen Pensioenfonds KLM. In 2010 hebben wij van een drietal pensioenfondsen nieuwe opdrachten aanvaard, met name op het terrein van vermogensbeheer.

verslag van de directie

De personele bezetting heeft zich in 2010 wederom zowel kwalitatief als kwantitatief goed ontwikkeld. Wij verwachten dat deze ontwikkeling zich in 2011 zal voortzetten. In 2010 zijn geen bijzondere financiële investeringen gedaan. Evenals in 2010 verwachten wij onze investeringsbehoefte in 2011 geheel uit eigen middelen te kunnen financieren.

Sociaal beleid

Blue Sky Group stelt zich ten doel om behalve een kwalitatief hoogwaardige pensioen-uitvoerder ook één van de aantrekkelijkste werkgevers in deze sector te zijn. Wij hechten veel waarde aan een plezierige en dynamische werkomgeving met voldoende ruimte voor eigen verantwoordelijkheid en ontplooiing van medewerkers. Binnen de organisatie is er veel aandacht voor persoonlijke ontwikkeling en opleidingsmogelijkheden.

Ondernemingsraad

In het verslagjaar voerde de ondernemingsraad zes maal formeel overleg met de directie. Daarnaast vond ook regelmatig informeel overleg plaats tussen de directie en een delegatie van de ondernemingsraad. Na de verkiezingen voor de ondernemingsraad heeft de raad in haar nieuwe samenstelling overleg gevoerd met de Raad van Commissarissen. In 2010 bracht de ondernemingsraad adviezen uit over een wijziging in de organisatie van de afdeling Beleggingen en over een voorgenomen verbouwing van ons kantoorpand.

Pensioenfonds Blue Sky Group

In de loop van 2009 keurde De Nederlandsche Bank een langetermijnherstelplan goed voor het pensioenfonds. Hoewel de uitvoering van het herstelplan goed verloopt, was gedurende een groot deel van 2010 sprake van een reservetekort. Belangrijkste oorzaak hiervan was de relatief lage kapitaalmarktrente. Aan het eind van augustus 2010 bevond het fonds zich gedurende een zeer korte periode in een situatie van dekkingstekort. Inmiddels is de dekkingsgraad van het pensioenfonds aanzienlijk verbeterd.

verslag van de directie

Financieel verslag

Het verslagjaar is met een positief resultaat afgesloten. Het resultaat voor belastingen over 2010 bedroeg EUR 2,1 miljoen (2009: EUR 2,6 miljoen). In 2010 was de omzet van Blue Sky Group EUR 22,4 miljoen (2009: EUR 22,2 miljoen). De omzet vermogensbeheer is gestegen door onder andere een nieuwe vermogensbeheeropdracht en door stijging van het vermogen onder beheer. De omzet pensioenuitvoering is gedaald, doordat er ten opzichte van het crisisjaar 2009 minder uren zijn besteed.

De kosten van Blue Sky Group bedroegen in 2010 EUR 20,4 miljoen (2009: EUR 19,7 miljoen). Deze kosten bestaan voor het grootste gedeelte uit personeelskosten en kosten die hieraan direct zijn te relateren. Daarnaast vormt de automatisering een belangrijke kostenpost.

In 2010 stegen vooral de personeelskosten, als gevolg van een hogere bezetting met 9,8 fte. Daarnaast investeert Blue Sky Group ruim in structurele kwaliteitsverbetering. Dit past bij de focus op kwaliteit. De geïntegreerde SAS70 type II-rapportage voor de gehele dienstverlening onderstreept dit.

Vooruitzichten

Onze strategie richt zich op beheerste groei door uitbreiding van onze dienstverlening aan bestaande en nieuwe klanten. Daartoe werken we aan uitbreiding van ons productaanbod en verdere ontwikkeling van onze organisatie als geheel. We streven naar een perfecte dienstverlening voor onze bestaande klanten. We kiezen voor kwaliteit en willen daaraan geen concessies doen. Wij werken eraan om in 2011 het aantal klanten opnieuw te laten groeien.

Amstelveen, 15 maart 2011

Drs. B.A.A.M. van der Stee

Algemeen directeur

(laten)zien



jaarrekening 2010

jaarrekening 2010

Balans per 31 december

(bedragen in EUR duizenden)

Voor verwerking van de voorgestelde winstbestemming

		2010	2009
Activa	Vaste activa		
	Immateriële vaste activa (1)	98	111
	Materiële vaste activa (2)	2.030	1.125
		2.128	1.236
	Vlottende activa		
	Vorderingen (3)	2.576	3.217
	Liquide middelen (4)	7.740	6.556
		10.316	9.773
		12.444	11.009
Passiva	Eigen vermogen (5)		
	Gestort en opgevraagd kapitaal	1.800	1.800
	Overige reserves	4.855	3.628
	Onverdeelde winst	1.550	1.978
		8.205	7.406
	Uitgestelde belastingverplichtingen (6)	208	41
	Kortlopende schulden (7)	4.031	3.562
		12.444	11.009

Winst-en verliesrekening

(bedragen in EUR duizenden)

	2010	2009
Omzet (8)	22.434	22.186
Salarissen	8.570	7.453
Sociale lasten	785	666
Pensioenlasten (9)	1.609	1.401
Afschrijvingen	388	301
Overige bedrijfskosten (10)	9.076	9.843
Som der bedrijfslasten	20.428	19.664
Rentebaten	60	115
Resultaat voor belastingen	2.066	2.637
Belastingen (11)	516	659
Resultaat na belastingen	1.550	1.978

Kasstroomoverzicht

(bedragen in EUR duizenden)

	2010	2009
Kasstroom uit operationele activiteiten		
Resultaat vóór rente en belastingen	2.006	2.522
Afschrijvingen	388	301
Toevoeging voorzieningen	-	4
Onttrekking voorzieningen	-	-175
Mutatie vorderingen	966	-1.325
Mutatie kortlopende schulden	523	-51
	1.877	-1.246
Kasstroom uit bedrijfsoperaties	3.883	1.276
Ontvangen rente	39	137
Betaalde winstbelasting	-707	-232
	3.215	1.181
Kasstroom uit investeringsactiviteiten		
Investerings in immateriële vaste activa	-40	-79
Investerings in materiële vaste activa	-1.240	-289
	-1.280	-368
Kasstroom uit financieringsactiviteiten		
Betaald dividend	-751	-180
	-751	-180
Mutatie liquide middelen	1.184	633

Toelichting behorende tot de jaarrekening

Algemeen

Blue Sky Group B.V. is een besloten vennootschap, statutair gevestigd in Amstelveen. De onderneming is een zelfstandige en professionele aanbieder van diensten met betrekking tot pensioenadministratie en -advies, vermogensbeheer en bestuursondersteuning.

De jaarrekening is opgesteld in overeenstemming met Titel 9 Boek 2 van het Burgerlijk Wetboek met inachtneming van de Richtlijnen voor de jaarverslaggeving.

Grondslagen voor waardering van activa en passiva en resultaatbepaling

Algemeen > De jaarrekening wordt opgesteld in euro's.

Activa en passiva worden gewaardeerd tegen verkrijgingsprijs, tenzij anders vermeld. Baten en lasten worden toegerekend aan de periode waarop zij betrekking hebben.

Gebruik van schattingen > Bij het opstellen van de jaarrekening worden schattingen en veronderstellingen gehanteerd die medebepalend zijn voor sommige opgenomen bedragen. De feitelijke uitkomsten kunnen van de schattingen afwijken.

Vreemde valuta > In vreemde valuta luidende activa en verplichtingen worden omgerekend tegen de koers per balansdatum. Transacties in vreemde valuta worden omgerekend tegen de koers per transactiedatum. Valutakoersverschillen worden direct in het resultaat opgenomen.

Immateriële vaste activa > Immateriële vaste activa worden gewaardeerd tegen de aanschafwaarde onder aftrek van lineaire afschrijvingen en eventuele bijzondere waardeverminderingen, indien deze naar verwachting duurzaam zijn.

Materiële vaste activa > Materiële vaste activa worden gewaardeerd tegen de aanschafwaarde onder aftrek van lineaire afschrijvingen en eventuele bijzondere waardeverminderingen, indien deze naar verwachting duurzaam zijn.

Toelichting behorende tot de jaarrekening

Vorderingen > Te factureren diensten aan opdrachtgevers worden opgenomen tegen kostprijs, verhoogd met tot dan toe opgenomen winst en verminderd met een eventuele voorziening voor voorzienbare verliezen. Gefactureerde termijnen worden hierop in mindering gebracht. Per opdrachtgever wordt bepaald in hoeverre diensten nog te factureren of vooruitgefactureerd zijn. Vooruitgefactureerde bedragen worden opgenomen onder kortlopende schulden.

Handelsvorderingen en overige vorderingen worden gewaardeerd tegen verkrijgingsprijs onder aftrek van eventuele bijzondere waardeverminderingen, indien sprake is van oninbaarheid.

Voorzieningen > Een voorziening wordt in de balans opgenomen indien sprake is van een juridische of feitelijke verplichting, het waarschijnlijk is dat de afwikkeling van de verplichting leidt tot een uitstroom van middelen en de omvang daarvan betrouwbaar kan worden geschat. Voorzieningen worden gewaardeerd op basis van de contante waarde van de beste inschatting van de toekomstige uitgaande kasstromen die noodzakelijk zijn om de verplichtingen af te wikkelen. De gehanteerde disconteringsvoet is gebaseerd op actuele marktomstandigheden waarbij rekening wordt gehouden met de looptijd van de verplichtingen.

Uitgestelde belastingen > Voor tijdelijke verschillen tussen de boekwaarde volgens deze jaarrekening en de fiscale boekwaarde worden uitgestelde belastingvorderingen en belastingverplichtingen opgenomen. De uitgestelde belastingen worden berekend op basis van de actuele belastingtarieven of de tarieven die naar verwachting gelden in de periode waarin de vorderingen worden gerealiseerd of de verplichtingen worden afgewikkeld. Uitgestelde belastingen worden niet gediscoteerd.

Omzet > De opbrengst van levering van diensten wordt tot de omzet gerekend wanneer sprake is van een dienstverleningsovereenkomst, de levering van de dienst heeft plaatsgevonden, de prijs is vastgesteld of bepaalbaar is en er redelijke zekerheid bestaat dat deze inbaar is. Winstneming vindt plaats naar rato van de verrichte prestaties.

Belastingen > Belastingen over het resultaat omvatten actuele en uitgestelde belastingen. Actuele belastingen betreffen de verschuldigde belastingen over het fiscaal resultaat van het verslagjaar, gebaseerd op de actuele belastingtarieven.

Grondslagen voor het kasstroomoverzicht

Het kasstroomoverzicht wordt opgesteld volgens de indirecte methode. Dit houdt in dat het resultaat wordt aangepast voor baten en lasten die geen invloed hebben op de kasstromen in dezelfde periode en voor kasstromen die geen invloed hebben op het resultaat in dezelfde periode. Onderscheid wordt gemaakt tussen kasstromen uit operationele activiteiten, kasstromen uit investeringsactiviteiten en kasstromen uit financieringsactiviteiten.

Kasstromen in vreemde valuta worden omgerekend tegen de koers op transactiedatum.

Onder liquide middelen worden verstaan kasmiddelen en banktegoeden.

Toelichting op de balans

(bedragen in EUR duizenden)

Activa	(1) Immateriële vaste activa	2010	2009
Stand begin van het jaar		111	85
Investerings		40	79
Afschrijvingen		-53	-53
	
Stand eind van het jaar		98	111
	
Cumulatieve aanschafwaarde		542	502
Cumulatieve afschrijvingen		-444	-391
	
Boekwaarde		98	111
	

Hieronder is computersoftware opgenomen. De afschrijvingstermijn is drie tot vijf jaar.

(2) Materiële vaste activa	Computer- hardware	Inventaris	Totaal
2010			
Stand begin van het jaar	158	967	1.125
Investerings	308	932	1.240
Afschrijvingen	-106	-229	-335

Stand eind van het jaar	360	1.670	2.030

2009			
Stand begin van het jaar	139	945	1.084
Investerings	89	200	289
Afschrijvingen	-70	-178	-248

Stand eind van het jaar	158	967	1.125

	2010	2009
Cumulatieve aanschafwaarde	3.441	2.346
Cumulatieve afschrijvingen	-1.411	-1.221

Boekwaarde	2.030	1.125

De afschrijvingstermijn voor computerhardware is drie jaar en voor inventaris is deze tien jaar.

(3) Vorderingen

	2010	2009
Debiteuren	1.588	643
Aandeelhouders	68	-
Te factureren diensten aan opdrachtgevers	160	2.091
Belastingen	345	-
Personeelsbeloningen	22	17
Overige vorderingen en overlopende activa	393	466

	2.576	3.217

Van de te vorderen belastingen heeft een bedrag van EUR 304 duizend betrekking op vennootschapsbelasting en een bedrag van EUR 41 duizend betreft te vorderen omzetbelasting. Onder personeelsbeloningen is te vorderen pensioenpremie opgenomen.

De vorderingen hebben een looptijd korter dan één jaar.

(4) Liquide middelen

	2010	2009
Banktegoeden in rekening-courant	7.740	2.556
Bankdeposito	-	4.000

	7.740	6.556

Toelichting op de balans

(bedragen in EUR duizenden)

Passiva	(5) Eigen vermogen	2010	2009
----------------	---------------------------	-------------	-------------

Gestort en opgevraagd kapitaal

Het maatschappelijk kapitaal bedraagt (ongewijzigd) EUR 3.600 duizend en bestaat uit 3.600.000 aandelen met een nominale waarde van EUR 1,- elk. Hiervan zijn (ongewijzigd) 1.800.000 aandelen geplaatst en volgestort.

Overige reserves

Stand begin van het jaar	3.628	3.204
Ingehouden winst vorig jaar	1.227	424

Stand eind van het jaar	4.855	3.628

Onverdeelde winst

Stand begin van het jaar	1.978	604
Dividend	-751	-180
Toevoeging overige reserves	-1.227	-424
Resultaat jaar	1.550	1.978

Stand eind van het jaar	1.550	1.978

Het aanwezig eigen vermogen is toereikend om doorlopend aan de prudentiële kapitaalvereisten van De Nederlandsche Bank te voldoen.

(6) Uitgestelde belastingverplichtingen	2010	2009
	208	41

De uitgestelde belastingverplichtingen vloeien voort uit tijdelijke verschillen tussen de afschrijving volgens deze jaarrekening en de fiscale afschrijving van voornamelijk de materiële vaste activa.

(7) Kortlopende schulden	2010	2009
Crediteuren	812	781
Te verrekenen met opdrachtgevers	602	-
Vooruitgefactureerde diensten aan opdrachtgevers	126	-
Belastingen en premies sociale verzekeringen	605	952
Personeelsbeloningen	1.421	1.102
Overige schulden en overlopende passiva	465	727

	4.031	3.562

De post belastingen en premies sociale verzekeringen bestaat geheel uit loonbelasting en premies sociale verzekeringen. Ultimo 2009 bestond deze post voor EUR 539 duizend uit loonbelasting en premies sociale verzekeringen, voor EUR 359 duizend uit omzetbelasting en voor EUR 54 duizend uit vennootschapsbelasting. Onder te betalen personeelsbeloningen zijn opgenomen te betalen vakantiegeld, variabele beloning, vakantiedagen en pensioenpremie.

Niet in de balans opgenomen verplichtingen

Vervallend binnen één jaar	1.650	1.534
Vervallend tussen één en vijf jaar	1.478	1.656

	3.128	3.190

De niet in de balans opgenomen verplichtingen betreffen contracten die zijn aangegaan voor huur van het bedrijfspand, leaseauto's en uitbesteding van werk.

Toelichting op de balans

Voorwaardelijke verplichtingen

Stichting Pensioenfonds Blue Sky Group heeft op balansdatum een reservetekort van circa EUR 800 duizend, dat wil zeggen het aanwezig eigen vermogen is lager dan het vereist eigen vermogen volgens de regels van de toezichthouder De Nederlandsche Bank. De dekkingsgraad is ongeveer 121% en de met het vereist eigen vermogen overeenkomende dekkingsgraad is ruim 124%. Op grond van de Pensioenwet is in 2009 een herstelplan bij de toezichthouder ingediend naar aanleiding van het reservetekort ultimo 2008. Volgens het herstelplan worden de premiebetalingen zodanig verhoogd dat binnen tien jaar het reservetekort is opgeheven. Dit betekent dat het actuele reservetekort in beginsel binnen acht jaar door middel van herstellpremies wordt opgelost. Er is geen voorziening voor het totale reservetekort in de balans opgenomen, omdat naar verwachting het tekort ultimo 2011 al is opgeheven. Als gevolg van een gewijzigde beleggingsmix daalt de vereiste dekkingsgraad naar verwachting tot ruim 122%. Het resterende reservetekort overeenkomend met ruim één procentpunt dekkingsgraad wordt naar verwachting binnen één jaar opgelost door middel van de pensioenpremie 2011, inclusief een herstellpremie van EUR 108 duizend. Dit bedrag is als verplichting in de balans opgenomen. De bijdrage van de deelnemers hierin van EUR 22 duizend is als vordering in de balans opgenomen.

Blue Sky Group vormt met Stichting Algemeen Pensioenfonds KLM, Stichting Pensioenfonds Vliegend Personeel KLM, Stichting Pensioenfonds KLM-Cabinepersoneel en de Blue Sky beleggingsfondsen een fiscale eenheid voor de omzetbelasting en is hoofdelijk aansprakelijk voor de daaruit voortvloeiende belastingverplichtingen.

Daarnaast is er een voorwaardelijke verplichting van EUR 229 duizend met betrekking tot een bankgarantie (2009: EUR 209 duizend).

Risicobeheer

Valutarisico

De omvang van transacties in vreemde valuta is beperkt. Ook activa en verplichtingen luiden doorgaans in eurobedragen. Uit dien hoofde is het valutarisico beperkt en wordt niet gehedged.

Renterisico

Blue Sky Group heeft geen leningen uitstaan dan wel leningen verstrekt. Het renterisico op uitstaande financiële activa en verplichtingen is dan ook nihil.

Kredietrisico

Inherent aan de aard van de uitgeoefende activiteiten loopt de organisatie kredietrisico. Dit risico heeft betrekking op het verlies dat kan ontstaan wanneer een tegenpartij in gebreke blijft. Dit risico is beperkt doordat het merendeel van de tegenpartijen zeer kredietwaardig is. Het risico wordt verder beperkt door periodieke facturering en monitoring.

Liquiditeitsrisico

Het liquiditeitsrisico is zeer klein. Er is een aanzienlijke liquiditeitsbuffer en uit de kasstroom uit operationele activiteiten worden voldoende liquide middelen gegenereerd om aan de verplichtingen te voldoen.

Operationeel risico

Operationeel risico is het risico ten gevolge van niet afdoende of falende interne processen, menselijk gedrag en systemen of als gevolg van externe gebeurtenissen. Onder deze definitie vallen operationele gebeurtenissen zoals IT-problemen, tekortkomingen van de organisatiestructuur of interne controle, menselijke fouten, onjuiste afwikkeling van transacties, verkeerde verwerking van gegevens, fraude en dergelijke en externe bedreigingen. Dergelijke risico's worden beheerst door een strakke administratieve organisatie en interne controle, een calamiteitenplan plus uitwijkvoorziening en een gedragscode.

Aansprakelijkheidsrisico

Blue Sky Group verricht diensten op het gebied van pensioenadministratie en -advies, vermogensbeheer en bestuursondersteuning voor professionele partijen. Blue Sky Group kan aansprakelijk worden gesteld voor mogelijke fouten in de dienstverlening. Dit risico wordt beheerst door zowel de kans op fouten als het gevolg van mogelijke fouten te beperken. Blue Sky Group sluit daarom heldere, marktconforme uitvoeringscontracten af, heeft voortdurend aandacht voor de administratieve organisatie en interne controle (brengt jaarlijks een SAS70 type II-rapportage uit) en heeft een aansprakelijkheidsverzekering afgesloten.

Toelichting op de winst-en verliesrekening

(bedragen in EUR duizenden)

(8) Omzet	2010	2009
Pensioenuitvoering	9.802	10.873
Bestuursondersteuning	3.787	3.671
Vermogensbeheer	8.842	7.631
Overig	3	11

	22.434	22.186

De omzet wordt nagenoeg geheel in Nederland behaald.

(9) Pensioenlasten	2010	2009
Toegezegd-pensioenregeling	1.462	1.292
Overig	147	109

	1.609	1.401

De pensioenregeling heeft het karakter van een toegezegd-pensioenregeling op basis van voorwaardelijk geïndexeerd middelloon en wordt uitgevoerd door Stichting Pensioenfonds Blue Sky Group. De pensioenpremie is gelijk aan de jaarlijkse kosten van pensioenopbouw en risicodekking op basis van een gedempte rentevoet van 3,0%, verhoogd met een solvabiliteitsopslag. In de uitvoeringsovereenkomst is een premiekortinggrens afgesproken, die in beginsel gelijk is aan de nominale pensioenverplichtingen bepaald op basis van de actuele marktrente, vermeerderd met de waarde van de indexeringsambitie. Indien het aanwezig eigen vermogen kleiner is dan het vereist eigen vermogen op grond van de Pensioenwet vraagt het pensioenfonds een extra premie (herstelpremie).

De post overig betreft voornamelijk risicopremie arbeidsongeschiktheid.

(10) Overige bedrijfskosten	2010	2009
Kosten inhuur personeel	780	1.481
Overige personeelskosten	1.200	941
Kosten uitbesteed werk	1.869	2.147
Kosten controle en advies	913	886
Automatiseringskosten	1.994	2.224
Huisvestingskosten	1.112	1.002
Overige kosten	1.208	1.162

	9.076	9.843

Aantal personeelsleden

Het gemiddelde aantal fte's in 2010 bedraagt 109,2 (2009: 99,4).

Bezoldiging bestuurders en commissarissen

Blue Sky Group heeft één bezoldigde bestuurder. Onder verwijzing naar artikel 383 Boek 2 BW blijft vermelding van de bezoldiging achterwege. De bezoldiging van de commissarissen bedraagt EUR 55 duizend (2009: EUR 52 duizend).

Honorarium accountant

De accountantskosten zoals bedoeld in artikel 382a Boek 2 BW bedragen:

	2010	2009
Controle van de jaarrekening	24	18
Andere controleopdrachten	206	206

	230	224

Het onder andere controleopdrachten vermelde bedrag heeft voor het grootste deel betrekking op de certificering van de SAS70 type II-rapportage van Blue Sky Group.

(11) Belastingen	2010	2009
Verschuldigde belasting over het jaar	349	620
Mutatie uitgestelde belastingen	167	41
Overig	-	-2

	516	659

De effectieve belastingdruk is 25,0% en is nagenoeg gelijk aan het gemiddelde nominale belastingtarief (2009: 25,0%).

Verbonden partijen

De aandeelhouders van Blue Sky Group zijn Stichting Algemeen Pensioenfonds KLM, Stichting Pensioenfonds Vliegend Personeel KLM en Stichting Pensioenfonds KLM-Cabinepersoneel. Genoemde partijen zijn elk voor eenderde deel aandeelhouder. De dienstverlening aan betrokken partijen betreft 78% (2009: 83%) van de totale omzet. Met betrokken partijen zijn uitvoeringsovereenkomsten van dienstverlening gesloten op basis van marktconforme tarieven.

De vennootschap is bestuurder van de Stichtingen die optreden als beheerder en bewaarder van de Blue Sky beleggingsfondsen. De werkzaamheden, waarvoor geen beloning wordt ontvangen, beperken zich tot de uitvoering van het mandaat.

Amstelveen, 15 maart 2011

Directie

Raad van Commissarissen

Dr. B.A.A.M. van der Stee

Dr. A.T.J. Krol (voorzitter)

Dr. L. Deuzeman (lid)

Dr. J.M. Overmeer (lid)

Statutaire regeling omtrent winstbestemming

Artikel 35: Winst en verlies

1. Uitkering van winst ingevolge het in dit artikel bepaalde geschiedt na vaststelling van de jaarrekening waaruit blijkt dat zij geoorloofd is.
2. Na de vaststelling van de winst zullen zodanige reserveringen worden gedaan als de Algemene Vergadering geraden zal achten. De Raad van Commissarissen kan daaromtrent voorstellen doen. Het restant staat geheel ter beschikking van de Algemene Vergadering. Bij staking van stemmen over uitkering of reservering van de resterende winst wordt de winst waarop het voorstel betrekking heeft gereserveerd.
3. De vennootschap kan aan de aandeelhouders en andere gerechtigden tot de voor uitkering vatbare winst slechts uitkeringen doen voor zover haar eigen vermogen groter is dan het bedrag van het geplaatste kapitaal vermeerderd met de reserves die krachtens de wet moeten worden aangehouden.
4. Ten laste van de door de wet voorgeschreven reserves mag een tekort slechts worden gedelgd voor zover de wet dat toestaat.

Dividendpolitiek

In artikel 7a van de aandeelhoudersovereenkomst is bepaald dat van de in een verstreken boekjaar behaalde winst een zodanig bedrag aan de algemene reserve wordt toegevoegd, dat het eigen vermogen na toevoeging gelijk zal zijn aan een bedrag dat overeenkomt met 30% van de in bedoeld boekjaar behaalde jaaromzet.

Voorstel winstbestemming

Conform artikel 35 van de statuten en artikel 7a van de aandeelhoudersovereenkomst stelt de directie voor een dividend van EUR 1.475 duizend uit te keren.

Het voorstel winstbestemming is als volgt (bedragen in EUR duizenden):

Dividend	1.475
Toevoeging overige reserves	75

Resultaat jaar	1.550

Het dividendvoorstel is nog niet in de jaarrekening verwerkt.

Controleverklaring van de onafhankelijke accountant

Verklaring betreffende de jaarrekening

Wij hebben de in dit verslag opgenomen jaarrekening 2010 van Blue Sky Group B.V. te Amstelveen gecontroleerd. Deze jaarrekening bestaat uit de balans per 31 december 2010, de winst-en verliesrekening over 2010 en het kasstroomoverzicht over 2010 met de toelichting, waarin zijn opgenomen een overzicht van de gehanteerde grondslagen voor financiële verslaggeving en andere toelichtingen.

Verantwoordelijkheid van het bestuur

De directie van de vennootschap is verantwoordelijk voor het opmaken van de jaarrekening die het vermogen en het resultaat getrouw dient weer te geven, alsmede voor het opstellen van het verslag van de directie, beide in overeenstemming met Titel 9 Boek 2 van het in Nederland geldende Burgerlijk Wetboek (BW). De directie is tevens verantwoordelijk voor een zodanige interne beheersing als het noodzakelijk acht om het opmaken van de jaarrekening mogelijk te maken zonder afwijkingen van materieel belang als gevolg van fraude of fouten.

Verantwoordelijkheid van de accountant

Onze verantwoordelijkheid is het geven van een oordeel over de jaarrekening op basis van onze controle. Wij hebben onze controle verricht in overeenstemming met Nederlands recht, waaronder de Nederlandse controlestandaarden. Dit vereist dat wij voldoen aan de voor ons geldende ethische voorschriften en dat wij onze controle zodanig plannen en uitvoeren dat een redelijke mate van zekerheid wordt verkregen dat de jaarrekening geen afwijkingen van materieel belang bevat.

Een controle omvat het uitvoeren van werkzaamheden ter verkrijging van controle-informatie over de bedragen en de toelichtingen in de jaarrekening. De geselecteerde werkzaamheden zijn afhankelijk van de door de accountant toegepaste oordeelsvorming, met inbegrip van het inschatten van de risico's dat de jaarrekening een afwijking van materieel belang bevat als gevolg van fraude of fouten.

Bij het maken van deze risicoinschattingen neemt de accountant de interne beheersing in aanmerking die relevant is voor het opmaken van de jaarrekening en voor het getrouwe beeld daarvan, gericht op het opzetten van controlewerkzaamheden die passend zijn in de omstandigheden. Deze risico-inschattingen hebben echter niet tot doel een oordeel tot uitdrukking te brengen over de effectiviteit van de interne beheersing van de vennootschap. Een controle omvat tevens het evalueren van de geschiktheid van de gebruikte grondslagen voor financiële verslaggeving en van de redelijkheid van de door de directie van de vennootschap gemaakte schattingen, alsmede een evaluatie van het algehele beeld van de jaarrekening. Wij zijn van mening dat de door ons verkregen controle-informatie voldoende en geschikt is om een onderbouwing voor ons oordeel te bieden.

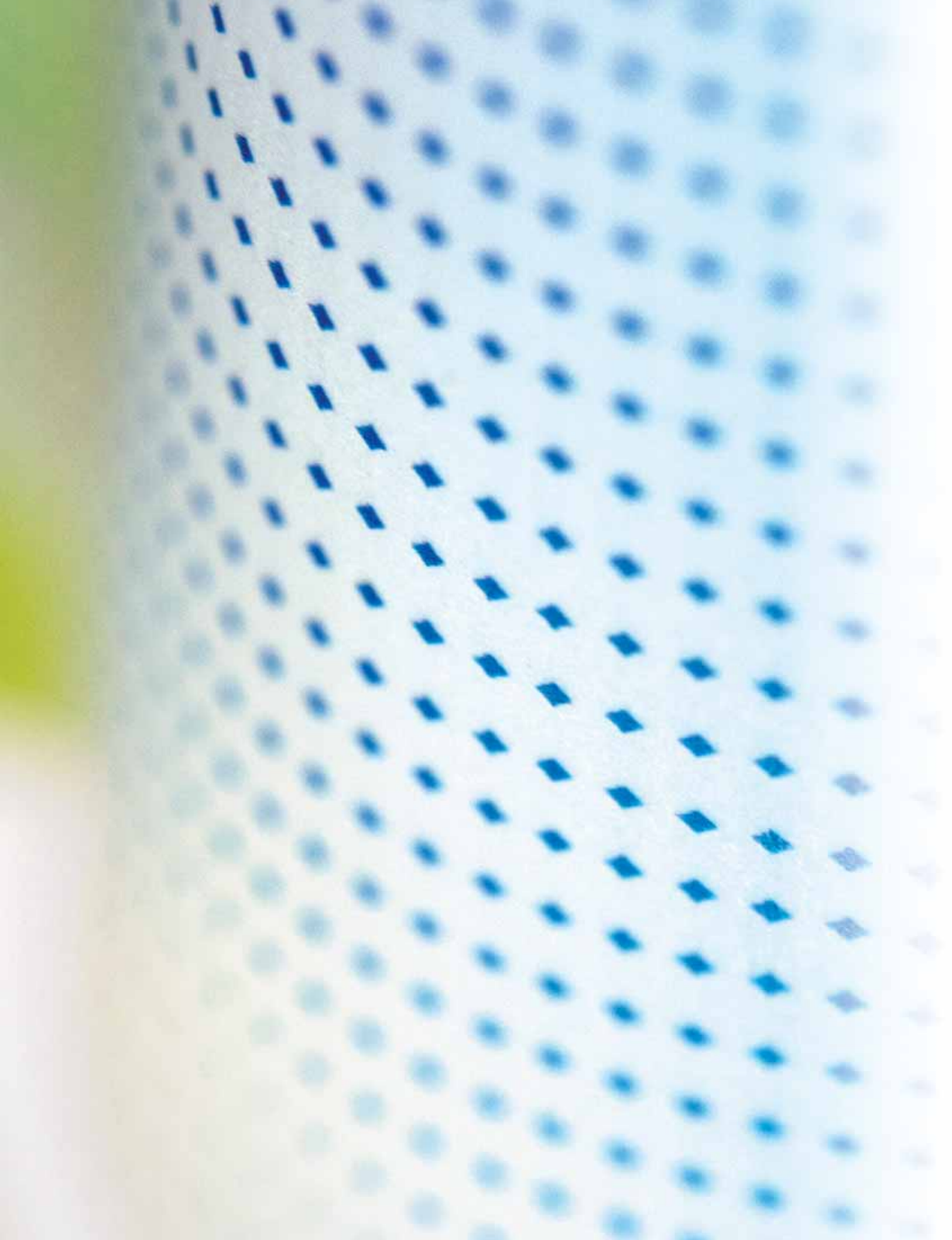
Oordeel

Naar ons oordeel geeft de jaarrekening een getrouw beeld van de grootte en samenstelling van het vermogen van Blue Sky Group B.V. per 31 december 2010 en van het resultaat en de kasstromen over 2010 in overeenstemming met Titel 9 Boek 2 BW.

Verklaring betreffende overige bij of krachtens de wet gestelde eisen

Ingevolge artikel 2:393 lid 5 onder e en f BW vermelden wij dat ons geen tekortkomingen zijn gebleken naar aanleiding van het onderzoek of het verslag van de directie, voor zover wij dat kunnen beoordelen, overeenkomstig Titel 9 Boek 2 BW is opgesteld, en of de in artikel 2:392 lid 1 onder b tot en met h BW vereiste gegevens zijn toegevoegd. Tevens vermelden wij dat het jaarverslag, voor zover wij dat kunnen beoordelen, verenigbaar is met de jaarrekening zoals vereist in artikel 2:391 lid 4 BW.

Rotterdam, 15 maart 2011
KPMG Accountants N.V.
C.J.M. Coremans RA



Blue Sky Group
Postbus 123
1180 AC Amstelveen

T (020) 426 62 66

T (020) 426 63 88

E info@blueskygroup.nl

W www.blueskygroup.nl