



Blue Sky Group

jaarverslag 2014



pensio

dicht bij

bestuur

in control

advies

jaarverslag 2014

voering
kwaliteit

communicatie

steuning

gebruiksbeheer

tweeduizendveertien

- 5 Profiel van de onderneming**
- 7 Kerncijfers**
- 8 Personalia**
- 9 Organogram**
- 10 Bericht van de Raad van Commissarissen**
 - Activiteiten
 - Jaarrekening
- 12 Verslag van de directie**
 - Activiteiten in 2014
 - Interne beheersing
 - Sociaal beleid
 - Ondernemingsraad
 - Pensioenfonds Blue Sky Group
 - Financieel verslag
 - Verwachtingen voor 2015
- 19 Jaarrekening**
 - Geconsolideerde balans per 31 december
 - Geconsolideerde winst- en verliesrekening
 - Geconsolideerd kasstroomoverzicht
 - Toelichting behorende tot de geconsolideerde jaarrekening
 - Enkelvoudige balans per 31 december
 - Enkelvoudige winst- en verliesrekening
 - Toelichting behorende tot de enkelvoudige jaarrekening
- 42 Overige gegevens**
 - Statutaire regeling omtrent winstbestemming
 - Dividendpolitiek
 - Voorstel winstbestemming
 - Gebeurtenissen na balansdatum
 - Controleverklaring van de onafhankelijke accountant

profiel van de onderneming

Kernactiviteiten > Blue Sky Group Holding B.V. (Blue Sky Group) is specialist op het gebied van pensioenfondsbeheer en verzorgt per 1 januari 2015 de uitvoering van collectieve pensioenregelingen voor ruim 100.000 verzekerden. Voor onze opdrachtgevers beheren wij een vermogen van bijna 19 miljard euro.

Missie > Blue Sky Group ondersteunt pensioenfondsen bij de uitvoering van hun taken, zodat zij hun verantwoordelijkheden optimaal kunnen dragen. Ons doel is met onze dienstverlening in de behoeften van pensioenfondsbesturen en hun stakeholders te voorzien. Daarbij wil Blue Sky Group vooral een professionele en kwalitatief hoogwaardige partner zijn voor opdrachtgevers en overige betrokken partijen.

Doelstelling > Vanuit deze missie hanteert Blue Sky Group twee doelstellingen:

- het optimaal presteren voor onze huidige opdrachtgevers zodat deze tevreden blijven over de dienstverlening
- het aantrekken van nieuwe opdrachtgevers

Organisatie > Met circa 150 werknemers is Blue Sky Group een middelgrote pensioenuitvoerder. Blue Sky Group heeft een platte organisatiestructuur met korte communicatielijnen. Wij zijn hierdoor een effectieve en flexibele organisatie, die groot genoeg is om continuïteit en schaalvoordelen te bieden, en klein genoeg om de dienstverlening persoonlijk te houden.

Werkwijze > Onze werkwijze kenmerkt zich door het in samenhang bekijken van de processen die op verschillende niveaus binnen een pensioenfonds spelen. Door onze ervaring met nagenoeg alle aspecten van pensioenuitvoering zijn wij in staat snel verbanden te leggen. Wij zien de gevolgen van veranderingen tijdig aankomen en kunnen onze opdrachtgevers passend adviseren.

Diensten > De dienstverlening van Blue Sky Group omvat:

- pensioenuitvoering en -administratie
- financiële administratie
- bestuursondersteuning en -advies
- fiduciair vermogensbeheer

profiel van de onderneming

Onderscheidend vermogen > De organisatie onderscheidt zich van andere pensioen-uitvoerders door:

- een betrokken en persoonlijke benadering van opdrachtgevers in de rol van adviseur en uitvoerder
- een duidelijke focus op pensioenen, zonder afgeleid te worden door andere zaken
- goed overzicht van de samenhang van alle processen die bij het bestuur van een pensioenfonds plaatsvinden
- ruime ervaring op het gebied van pensioenen en bekendheid met een groot scala van fondsen en regelingen
- onafhankelijkheid, wij zijn geen onderdeel van een verzekeraar of financiële dienstverlener

Opdrachtgevers

- Alcatel-Lucent Pensioenfonds
- Pensioenfonds Autoriteit Financiële Markten
- Pensioenfonds Ballast Nedam
- Pensioenfonds Blue Sky Group
- Pensioenfonds DSM Nederland
- Pensioenfonds Equens
- Eagle Fund Beheer
- Pensioenfonds Huntsman Rozenburg
- Pensioenfonds IBM Nederland
- I.F.F.-Pensioenfonds
- Algemeen Pensioenfonds KLM
- Pensioenfonds KLM-Cabinepersoneel
- Pensioenfonds Vliegend Personeel KLM
- Unterstützungskasse KLM Deutschland
- KLM UK Pension Scheme
- Onderlinge 's-Gravenhage
- Pensioenfonds Peek & Cloppenburg
- Pensioenfonds Schoen-, Leder- en Lederwarenindustrie
- Pensioenfonds Staples
- Total Pensioenfonds Nederland
- Pensioenfonds SNS REAAL (vanaf 1 januari 2015)

Besturingsstructuur > Blue Sky Group is een besloten vennootschap, met drie pensioenfondsen als aandeelhouders. Een raad van commissarissen houdt toezicht op het bestuur, de bedrijfsvoering en de algemene gang van zaken van de onderneming. De leden van deze raad worden benoemd door de aandeelhouders.

kerncijfers

	2014	2013
Balans (EUR duizenden)		
Eigen vermogen (inclusief onverdeelde winst)	10.755	7.349
Balanstotaal	18.388	12.078
<hr/>		
Resultaten (EUR duizenden)		
Omzet	26.831	24.779
Resultaat na belastingen	406	94
<hr/>		
Opdrachtgerelateerd		
Aantal deelnemers, gewezen deelnemers en gepensioneerden in administratie	84.269	78.834
Beheerd vermogen (EUR miljoenen)	18.877	16.595
<hr/>		
Personeel		
Gemiddeld aantal fte's	130	120
<hr/>		

personalia

Raad van Commissarissen:

Voorzitter: Drs. A.T.J. Krol, Drs. L. Deuzeman, Drs. J.M. Overmeer

Directie en management (van links naar rechts)

Hoofd Pensioenen: Mr. E. Bakker

Hoofd Beleggingen: Drs. M.J. Burbach

Hoofd Personeel & Organisatie: Mevrouw drs. N. van Koningsveld

Adjunct directeur: Mevrouw drs. O. Bisschop EMFC RC

Algemeen directeur: Drs. B.A.A.M. van der Stee

Hoofd Control: Mr. drs. T.G.A. Keijzers RBA

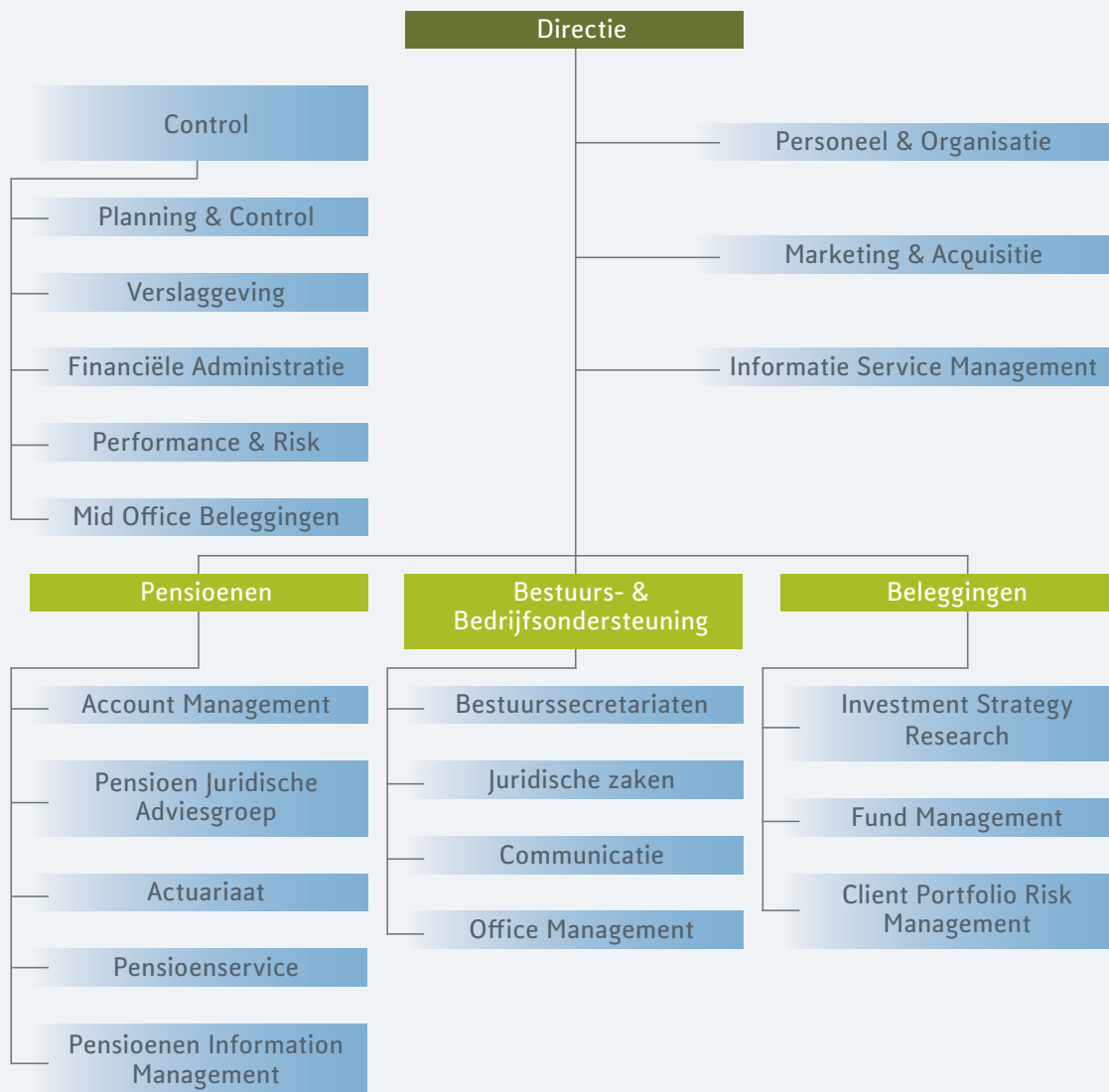
Hoofd Bestuurs- & Bedrijfsondersteuning: Drs. E.J.J. Voorhoeve

Compliance officer: Mr. drs. T.G.A. Keijzers RBA

Accountant: KPMG Accountants N.V.



organogram



bericht van de raad van commissarissen

Activiteiten

In het verslagjaar vergaderde de raad viermaal met de directie. Een belangrijk onderwerp was de voortgaande consolidatie in de pensioenwereld, zowel onder pensioenfondsen als onder pensioenuitvoerders. Tegen die achtergrond heeft Blue Sky Group een nieuw strategisch ondernemingsplan opgesteld, waarover de raad meerdere malen overleg voerde met de directie, alsmede met de aandeelhouders. Blue Sky Group stelt zich ook in de komende periode ten doel om verdere groei te realiseren met behoud van zelfstandigheid. Daarnaast staat Blue Sky Group open voor samenwerking met derden, mits daarmee schaalvoordelen zijn te bereiken ten gunste van de klanten van Blue Sky Group.

Een belangrijk punt van aandacht was de aanvraag van een vergunning volgens de Alternative Investment Fund Managers Directive van de Europese Unie. Dit bleek een weerbarstig proces dat een grote druk legde op de organisatie, zowel qua kosten als qua tijdsbesteding. Aan het eind van 2014 werd deze vergunning verkregen, waarna de juridische structuur van de organisatie werd aangepast.

De raad was ook nauw betrokken bij een aantal offertes die Blue Sky Group uitbracht aan diverse grote Nederlandse pensioenfondsen. De raad besprak een aantal analyses van de invloed die de uitbreiding van de activiteiten had op de organisatie en op de klanten van Blue Sky Group.

In de afgelopen jaren nam het aantal grote projecten binnen de organisatie van Blue Sky Group voortdurend toe. Op verzoek van de raad stelde de directie een nieuwe projectenrapportage op die een goed beeld geeft van de voortgang van de projecten en de daarvoor beschikbare mensen en middelen.

Het jaarverslag werd besproken in een afzonderlijke vergadering in aanwezigheid van de externe accountant. Daarnaast liet de raad zich regelmatig over lopende zaken informeren.

De raad constateerde dat de zelfevaluatie, waarover in het verslag over het vorige boekjaar werd gerapporteerd, nog actueel is. De raad beoordeelde het functioneren van de directie en stelde de beloning van de directie vast. Verder nam de raad deel aan twee algemene vergaderingen van aandeelhouders. In deze vergaderingen werd de jaarrekening 2013 vastgesteld en werd gesproken over de uitgangspunten voor de nieuwe ondernemingsstrategie en het acquisitiebeleid. In 2014 had de raad opnieuw een ontmoeting met de ondernemingsraad.

Jaarrekening

De raad beoordeelde de jaarrekening 2014. Verder nam de raad kennis van het accountantsverslag en de goedkeurende verklaring van KPMG Accountants N.V. De algemene vergadering van aandeelhouders wordt voorgesteld de jaarrekening zonder voorbehoud vast te stellen en in te stemmen met de voorgestelde toevoeging van het volledige resultaat van totaal 406 duizend euro aan de overige reserves. Daarnaast stelt de raad de algemene vergadering van aandeelhouders voor om decharge te verlenen aan de directie voor het beheer in het afgelopen jaar en aan de raad voor het toezicht daarop.

Wij danken alle medewerkers en de directie voor hun grote inzet en betrokkenheid bij de onderneming in 2014.

Amstelveen, 13 maart 2015

Raad van commissarissen

drs. A.T.J. Krol, drs. L. Deuzeman, drs. J.M. Overmeer



verslag van de directie

Activiteiten in 2014

Onze doelstelling is kwaliteit en continuïteit van de dienstverlening aan onze klanten. Deze doelstelling hebben wij gedurende de afgelopen tien jaar kunnen realiseren, ondanks dat een groot deel van deze periode zich kenmerkte door uitzonderlijke omstandigheden in de financiële wereld. In de afgelopen tien jaar heeft Blue Sky Group zich voorspoedig ontwikkeld. Alle belangrijke kerngetallen zijn in deze periode verdubbeld. Het aantal medewerkers is gegroeid van ruim 70 naar 150. De omzet verdubbelde tot naar verwachting ruim 30 miljoen euro in 2015. Het aantal deelnemers in onze pensioenadministratie nam toe van circa 50.000 tot ruim 100.000 per 1 januari 2015. En het beheerde vermogen steeg van circa negen naar bijna negentien miljard euro aan het eind van 2014.

Ook in 2014 was onverminderd sprake van uitzonderlijke omstandigheden in de financiële wereld. Het meest in het oog springend was de lage kapitaalmarktrente. De Nederlandse overheid kan zich financieren tegen rentetarieven, die de nul naderen. Een tweede bijzondere factor zijn de beleggingsresultaten. In weerwil van een zeer gematigde economische ontwikkeling in belangrijke delen van de wereld konden de pensioenfondsen waarvoor wij werken bovengemiddelde beleggingsresultaten bereiken. Tezamen met de lage marktrentes leidde dat tot de paradoxale situatie dat de vermogens in de pensioenfondsen een all time high bereikten in 2014, maar dat tegelijkertijd de dekkingsgraden verder terugliepen. Daarmee zijn we bij de derde bijzondere factor. Dat is de almaar verder uitdijende regelgeving en het toezicht. Men kan zich afvragen of het financiële toetsingskader leidt tot de juiste beleidsreacties bij de huidige extreem lage rentes.

De drie hier genoemde factoren vormden voor Blue Sky Group in 2014 even zoveel uitdagingen. Het balansmanagement voor pensioenfondsen vraagt veel van onze kennis en kunde. Enerzijds willen we zorgen voor bescherming tegen verder wegzakkende dekkingsgraden. Anderzijds willen we op lange termijn voldoende hoge beleggingsresultaten kunnen behalen om de koopkracht van pensioenen te kunnen waarborgen. Het vernieuwde financiële toetsingskader voor pensioenfondsen helpt daarbij niet.

Zekerheid wordt op zekerheid gestapeld. De armoede wordt verdeeld, in die zin dat eventuele kortingen op pensioenen in de toekomst over een lange periode mogen worden gespreid. Daar staat tegenover dat de ruimte voor toeslagverlening sterk wordt beperkt. De ambitie van behoud van koopkracht van de pensioenen is daarmee voor een belangrijk deel opgegeven.

Nederland kent tal van historische verdedigingsbouwwerken met als gemeenschappelijk kenmerk dat ze nooit dienst hebben gedaan. Ze hadden als belangrijkste bestaansreden om te zorgen dat de geschiedenis zich niet zou herhalen. De toekomst zal leren of het nieuwe financiële toetsingskader ook bij deze, achteraf overbodige, verdedigingslinies mag worden geteld.

Het jaar 2014 was een goed jaar voor de Blue Sky Group. Met name vanwege een bovengemiddeld beleggingsresultaat nam het beheerde vermogen toe tot bijna negentien miljard euro. In tegenstelling tot de verwachtingen daalden de kapitaalmarktrentes nog verder in 2014, hetgeen zorgde voor goede rendementen van de vastrentende beleggingen. Maar ook de vastgoedbeleggingen en de wereldwijde aandelenbeleggingen zorgden voor mooie resultaten.

Bij pensioenbeheer mochten wij opnieuw een belangrijke nieuwe klant verwelkomen. In 2014 besloot het Pensioenfonds SNS REAAL om Blue Sky Group per 1 januari 2015 aan te stellen als pensioenuitvoerder. Daarmee neemt het aantal deelnemers in onze pensioenadministratie toe tot ruim 100.000. Dit betekent een bevestiging en een versteviging van onze marktpositie.

Ook de overige activiteiten van Blue Sky Group ontwikkelden zich voorspoedig. Belangrijke projecten waren de inrichting van een nieuw front-officesysteem voor beleggingen, de verdere versterking van de ICT-beheersmaatregelen en de implementatie van de pensioenadministratie voor drie nieuwe klanten.

Om de groei van alle activiteiten mogelijk te maken, was ook een verdere groei van het aantal medewerkers noodzakelijk. Aan het einde van het jaar telde Blue Sky Group in totaal 146 medewerkers. Ondanks de relatief hoge werkdruk stabiliseerde het ziekteverzuim zich op ongeveer drie procent.



verslag van de directie

In 2014 investeerde Blue Sky Group in een nieuw front-officesysteem voor beleggingen. Hierbij hoorde een investering van 1,9 miljoen euro, die zal worden afgeschreven in vijf jaar. De kosten voor informatie, rapportage en verantwoording namen opnieuw toe. Opmerkelijk is ook de stijging van de kosten die direct of indirect voortvloeien uit het externe toezicht op pensioenfondsen. Met name de diverse onderzoeken van de externe toezichthouders leidden tot een hoge tijdsbesteding en hoge kosten en ze legden een grote druk op onze organisatie.

Aan het eind van 2014 verkreeg Blue Sky Group de vergunning volgens de Alternative Investment Fund Manager Directive (AIFMD). Blue Sky Group beschikte reeds over een vergunning volgens de Markets in Financial Instruments Directive (MiFID). De AIFMD-vergunning is nodig voor het beheer van de beleggingspools van BSG. De MiFID-vergunning is nodig voor het individuele vermogensbeheer en -advies voor onze klanten. Beide vergunningen dienen te worden gehouden door afzonderlijke rechtspersonen. Daarom is per 1 januari 2015 de juridische structuur van Blue Sky Group aangepast. Blue Sky Group B.V. heeft een nieuwe naam gekregen: Blue Sky Group Holding B.V. en vormt voortaan een holding met drie dochters. Het gaat om BSG Asset Management B.V., voor individueel vermogensbeheer, BSG Fund Management B.V., voor collectief vermogensbeheer en BSG Pension Management B.V., voor bestuurs- ondersteuning en pensioenbeheer.

Blue Sky Group is lid van DUFAS, de Nederlandse vereniging van beleggingsinstellingen en vermogensbeheerders. DUFAS heeft in 2014 de Code Vermogensbeheerders vastgesteld. Deze Code omvat een tiental basisprincipes. Deze principes betreffen met name het vooropstellen van de belangen van vermogensbeheerklanten, een goede bestuurlijke structuur van vermogensbeheerders en beleggingsfondsen en een hoge mate van transparantie van rendementen en kosten. Blue Sky Group onderschrijft deze principes.

Blue Sky Group werkt vrijwel uitsluitend voor pensioenfondsen. Met deze fondsen zijn gedetailleerde dienstverleningsovereenkomsten gesloten met daarbij gedetailleerd uitgewerkte kwaliteitsafspraken, die garanderen dat de belangen van onze klanten altijd voorop staan. De bestuurlijke structuur van Blue Sky Group, met een onafhankelijke raad van commissarissen en drie pensioenfondsen als aandeelhouders, heeft zich in de

afgelopen jaren bewezen als robuust en evenwichtig. Blue Sky Group stelt zich ten doel om voor pensioenfondsen en hun deelnemers een 'glazen huis' te zijn. Belanghebbenden moeten te allen tijde toegang hebben tot al hun gegevens en zicht hebben op alle voor hen relevante informatie.

Interne beheersing

Directie, management en medewerkers zorgen gezamenlijk voor de interne beheersing. Interne beheersing heeft als doel het verkrijgen van een redelijke mate van zekerheid dat de organisatiedoelstellingen worden bereikt. Blue Sky Group heeft een intern beheersingssysteem dat is gebaseerd op risico's, identificeerbare beheersdoelstellingen, en daarop gebaseerde beheersmaatregelen. Dit gebeurt op een zodanige wijze dat gewaarborgd wordt dat risico's tijdig worden gesignaleerd, dat er prioriteiten aan toe worden gekend en dat de risico's steeds in voldoende mate worden beheerst en onderdeel zijn van het control framework. De beheersing van de processen is ingebed in een adequaat systeem van functiescheidingen tussen de verschillende verantwoordelijkheden en taken. Eén van de belangrijkste factoren bij dit proces is het kwalitatief hoge niveau van onze medewerkers. Blue Sky Group doorloopt dit proces continu, zodat het risicobewustzijn en de beheersing van risico's onderdeel zijn en blijven van de bedrijfsvoering. Door de focus op risicobeheersing, evaluatie en bijsturen kan het management van Blue Sky Group jaarlijks een In Control Statement (ICS) afgeven. Hiermee voorziet Blue Sky Group in de behoefte van de opdrachtgevers om in control te zijn. Het ICS kan, afhankelijk van de inhoud, gezien worden als een garantiebewijs of keurmerk bij de dienstverlening aan het fonds door de uitvoerder. De kwaliteit van de beheersmaatregelen wordt voortdurend gevolgd door middel van (ingebouwde) controles en rapportages en wordt periodiek geëvalueerd. In de jaarrekening wordt nader uitgewerkt hoe dit plaatsvindt.

Sociaal beleid

BSG heeft als doel om een kwalitatief hoogwaardige pensioenuitvoerder en ook één van de aantrekkelijkste werkgevers in deze sector te zijn. Wij hechten veel waarde aan een dynamische, veilige en plezierige werkomgeving met voldoende ruimte voor eigen verantwoordelijkheid en ontplooiing. Er is veel aandacht voor opleiding en persoonlijke ontwikkeling.



verslag van de directie

Ondernemingsraad

In 2014 voerde de directie driemaal formeel overleg met de ondernemingsraad. Daarnaast vond regelmatig informeel overleg plaats. In 2014 bracht de raad advies uit over de voorgenomen aanschaf van het softwarepakket Sophis voor portefeuillebeheer en over de voorgenomen benoeming van mevrouw N. van Koningsveld als P&O-manager. Medio 2014 bereikten de directie en ondernemingsraad overeenstemming over de collectieve arbeidsovereenkomst voor 2014. Voor 2015 diende een groot aantal noodzakelijke wijzigingen van onze pensioenregeling plaats te vinden. Het overleg hierover is in 2014 gestart, maar was per 1 januari 2015 nog niet afgerond. In de loop van januari 2015 werd overeenstemming bereikt over een collectieve arbeidsovereenkomst voor het jaar 2015.

Pensioenfonds Blue Sky Group

Het pensioenfonds heeft een langetermijnherstelplan dat in 2009 door De Nederlandsche Bank is goedgekeurd. Aan het begin van 2014 kende het fonds geen reservetekort. Vanwege dalende markttrentes en daardoor een hogere waardering van de pensioenverplichtingen ontstond in de loop van 2014 echter opnieuw een reservetekort. Over een aangepaste financiering van de pensioenregeling en over een eventuele herstellpremie zullen in de loop van 2015 nadere besluiten worden genomen.

Financieel verslag

Het verslagjaar is met een positief resultaat afgesloten. Het resultaat voor belastingen over 2014 bedroeg 0,6 miljoen euro (2013: 0,1 miljoen euro). In 2014 was de omzet van Blue Sky Group 26,8 miljoen euro (2013: 24,8 miljoen euro). Met name de omzet vermogensbeheer is gestegen, door een stijging van het vermogen onder beheer als gevolg van de marktontwikkelingen. De kosten van Blue Sky Group bedroegen in 2014 26,3 miljoen euro (2013: 24,7 miljoen euro). Deze kosten bestaan voor het grootste gedeelte uit personeelskosten en kosten die hieraan direct zijn te relateren. Daarnaast vormt de automatisering een belangrijke kostenpost. In 2014 stegen vooral de personeelskosten, als gevolg van een hogere bezetting met 10,2 fte. Daarnaast richt Blue Sky Group zich op kwaliteit en investeert daarom fors in structurele kwaliteitsverbetering alsmede risicomangement. De geïntegreerde ISAE 3402 rapportage inclusief In Control Statement (ICS) voor de gehele dienstverlening, die inmiddels ook over 2014 is uitgebracht, onderstreept dit.

Verwachtingen voor 2015

Aan het eind van 2014 hebben directie en raad van commissarissen een nieuw strategisch ondernemingsplan opgesteld. Een nieuw plan was nodig vanwege de snelle verandering van het pensioenfondsenlandschap en de snelle terugloop van het aantal pensioenfondsen en het aantal pensioenuitvoerders. De belangrijkste elementen in de strategie zijn de volgende:

Blue Sky Group ontwikkelt zich verder als zelfstandige pensioenuitvoerder; Blue Sky Group heeft de ambitie om de beste pensioenuitvoerder te blijven en de leukste om voor te werken; Blue Sky Group wil met name groei bereiken in de schaalbare activiteiten pensioenadministratie en vermogensbeheer. Het behalen van schaalvoordelen is van groot belang om op de lange termijn de kosten van pensioenuitvoering per deelnemer in de pensioenfondsen van onze klanten te kunnen beheersen. Tegen deze achtergrond verwachten wij ook in 2015 onze activiteiten verder uit te breiden en één of meerdere pensioenfondsen als nieuwe klanten te mogen verwelkomen.

Amstelveen, 13 maart 2015

Drs. B.A.A.M. van der Stee

Algemeen directeur



jaarrekening 2014



jaarrekening 2014

Geconsolideerde balans per 31 december

Voor verwerking van de voorgestelde winstbestemming
bedragen in duizenden euro's

		2014	2013
ACTIVA	VASTE ACTIVA		
	IMMATERIËLE VASTE ACTIVA (1)	2.084	311
	MATERIËLE VASTE ACTIVA (2)	2.098	2.402
	
	TOTAAL VASTE ACTIVA	4.182	2.713
	VLOTTENDE ACTIVA		
	VORDERINGEN (3)	3.125	3.003
	LIQUIDE MIDDELEN (4)	11.081	6.362
	
	TOTAAL VLOTTENDE ACTIVA	14.206	9.365
TOTAAL ACTIVA	18.388	12.078	
PASSIVA	EIGEN VERMOGEN (5)		
	GESTORT EN OPGEVRAAGD KAPITAAL	1.800	1.800
	AGIO	3.000	-
	OVERIGE RESERVES	5.549	5.455
	ONVERDEELDE WINST	406	94
	
	TOTAAL EIGEN VERMOGEN	10.755	7.349
	VOORZIENINGEN (6)	91	77
	UITGESTELDE BELASTINGVERPLICHTINGEN (7)	361	435
	KORTLOPENDE SCHULDEN (8)	7.181	4.217
	
TOTAAL PASSIVA	18.388	12.078	

De bij de posten vermelde nummers verwijzen naar de toelichting op pagina 27 tot en met 34.

Geconsolideerde winst-en-verliesrekening

	bedragen in duizenden euro's	
	2014	2013
OMZET (9)	26.831	24.779
SALARISSEN	11.580	10.471
SOCIALE LASTEN	1.209	978
PENSIOENLASTEN (10)	2.456	1.706
AFSCHRIJVINGEN	653	671
OVERIGE BEDRIJFSKOSTEN (11)	10.395	10.889
SOM DER BEDRIJFSLASTEN	26.293	24.715
RENTEBATEN	40	53
RESULTAAT VOOR BELASTINGEN	578	117
BELASTINGEN (12)	172	23
RESULTAAT NA BELASTINGEN	406	94

De bij de posten vermelde nummers verwijzen naar de toelichting op pagina 35 tot en met 37.

Geconsolideerd kasstroomoverzicht

bedragen in duizenden euro's

	2014	2013
KASSTROOM UIT OPERATIONELE ACTIVITEITEN		
RESULTAAT VÓÓR RENTE EN BELASTINGEN	538	64
AFSCHRIJVINGEN	653	671
TOEVOEGING VOORZIENINGEN	14	-
MUTATIE VORDERINGEN	-660	-283
MUTATIE KORTLOPENDE SCHULDEN	2.896	6
KASSTROOM UIT BEDRIJFSOPERATIES	3.441	458
ONTVANGEN RENTE	41	59
BETAALDE (ONTVANGEN) WINSTBELASTING	359	-255
NETTOKASSTROOM UIT OPERATIONELE ACTIVITEITEN	3.841	262
KASSTROOM UIT INVESTERINGSACTIVITEITEN		
INVESTERINGEN IN IMMATERIËLE VASTE ACTIVA	-1.891	-25
INVESTERINGEN IN MATERIËLE VASTE ACTIVA	-231	-216
NETTOKASSTROOM UIT INVESTERINGSACTIVITEITEN	-2.122	-241
KASSTROOM UIT FINANCIERINGSACTIVITEITEN		
ONTVANGEN KAPITAALSTORTING	3.000	-
BETAALD DIVIDEND	-	-434
NETTOKASSTROOM UIT FINANCIERINGS- ACTIVITEITEN	3.000	-434
MUTATIE LIQUIDE MIDDELEN	4.719	-413

Toelichting behorende tot de geconsolideerde jaarrekening

Algemeen

Blue Sky Group Holding B.V. (voorheen Blue Sky Group B.V.) is een besloten vennootschap, statutair gevestigd in Amstelveen en kantoorhoudend aan de Professor E.M. Meijerslaan 1 in Amstelveen. De onderneming is een zelfstandige en professionele aanbieder van diensten met betrekking tot pensioenuitvoering, bestuursondersteuning en vermogensbeheer.

Op 31 december 2014 is de naam van de vennootschap gewijzigd van Blue Sky Group B.V. in Blue Sky Group Holding B.V.

Grondslagen voor consolidatie

In beginsel worden alle groepsmaatschappijen in de consolidatie betrokken. Als groepsmaatschappij worden aangemerkt alle kapitaalbelangen waarin overheersende zeggenschap terzake van het bestuur en het financiële beleid kan worden uitgeoefend. De consolidatie vindt plaats volgens de integrale methode op basis van uniforme grondslagen voor waardering en resultaatbepaling.

De financiële gegevens van de volgende 100% dochtermaatschappijen zijn in de geconsolideerde jaarrekening opgenomen:

- BSG Fund Management B.V., statutair gevestigd in Amstelveen;
- BSG Asset Management B.V. i.o., statutair gevestigd in Amstelveen;
- BSG Pension Management B.V. i.o., statutair gevestigd in Amstelveen.

Toelichting behorende tot de geconsolideerde jaarrekening

Grondslagen voor de waardering van activa en passiva en resultaatbepaling

Algemeen > De jaarrekening is opgesteld in overeenstemming met de wettelijke bepalingen zoals deze zijn opgenomen in Titel 9, Boek 2 van het Burgerlijk Wetboek met in achtneming van de Richtlijnen voor de jaarverslaggeving.

De bedragen in de jaarrekening luiden in euro's.

Onder toepassing van artikel 402 Titel 9, Boek 2 BW is in de enkelvoudige jaarrekening een beknopte winst- en verliesrekening opgenomen.

Stelselwijziging > Met ingang van 2014 wordt een voorziening voor jubileum-uitkeringen in de balans opgenomen. De belangrijkste reden hiervoor is verbetering van het inzicht in de vermogenspositie. Het effect van de stelselwijziging is rechtstreeks in het eigen vermogen per 1 januari 2014 verwerkt. De vergelijkende cijfers in de balans per 31 december 2013 zijn aangepast naar aanleiding van de stelselwijziging. De vergelijkende cijfers in de winst- en verliesrekening over 2013 zijn niet aangepast, omdat het effect van te verwaarlozen betekenis is.

Schattingen en veronderstellingen > Bij het opstellen van de jaarrekening worden schattingen en veronderstellingen gehanteerd die medebepalend zijn voor sommige opgenomen bedragen. De feitelijke uitkomsten kunnen van de schattingen afwijken.

Herzieningen van schattingen worden verwerkt in de periode waarin de schatting wordt herzien. Een herziening van een schatting heeft dikwijls ook gevolgen voor waardering en resultaatbepaling in toekomstige perioden.

Vreemde valuta > Activa en verplichtingen in vreemde valuta worden omgerekend naar euro's tegen de koers per balansdatum. Transacties in vreemde valuta worden omgerekend tegen de koers op transactiedatum. Valutakoersverschillen bij de omrekening van activa en verplichtingen worden direct in het resultaat opgenomen.

Immateriële vaste activa > Immateriële vaste activa worden gewaardeerd tegen de aanschafwaarde onder aftrek van lineaire afschrijvingen en eventuele bijzondere waardeverminderingen, indien deze naar verwachting duurzaam zijn.

Materiële vaste activa > Materiële vaste activa worden gewaardeerd tegen de aanschafwaarde onder aftrek van lineaire afschrijvingen en eventuele bijzondere waardeverminderingen, indien deze naar verwachting duurzaam zijn.

Vorderingen > Te factureren diensten aan opdrachtgevers worden opgenomen tegen kostprijs, verhoogd met tot dan toe opgenomen winst en verminderd met een eventuele voorziening voor voorzienbare verliezen. Gefactureerde termijnen worden hierop in mindering gebracht. Per opdrachtgever wordt bepaald in hoeverre diensten nog te factureren of vooruitgefactureerd zijn. Vooruitgefactureerde bedragen worden opgenomen onder kortlopende schulden.

Alle overige vorderingen worden gewaardeerd tegen geamortiseerde kostprijs onder aftrek van eventuele bijzondere waardeverminderingen, indien sprake is van oninbaarheid. De geamortiseerde kostprijs komt in het algemeen overeen met de nominale waarde.

Liquide middelen > Liquide middelen worden opgenomen voor de nominale waarde.

Voorzieningen > Een voorziening wordt in de balans opgenomen indien sprake is van een juridische of feitelijke verplichting, het waarschijnlijk is dat de afwikkeling van de verplichting leidt tot een uitstroom van middelen en de omvang daarvan voldoende betrouwbaar kan worden geschat. Voorzieningen worden gewaardeerd op basis van de contante waarde van de beste inschatting van de toekomstige uitgaande kasstromen die noodzakelijk zijn om de verplichtingen af te wikkelen. De gehanteerde disconteringsvoet is gebaseerd op actuele marktomstandigheden waarbij rekening wordt gehouden met de looptijd van de verplichtingen.

Uitgestelde belastingen > Voor tijdelijke verschillen tussen de boekwaarde volgens deze jaarrekening en de fiscale boekwaarde worden uitgestelde belastingvorderingen en belastingverplichtingen opgenomen. De uitgestelde belastingen worden berekend op basis van de actuele belastingtarieven of de tarieven die naar verwachting gelden in de periode waarin de vorderingen worden gerealiseerd of de verplichtingen worden afgewikkeld. Uitgestelde belastingen worden niet gediscoteerd. Het effect van schattingswijzigingen en tariefwijzigingen wordt in de winst- en verliesrekening verwerkt.

Toelichting behorende tot de geconsolideerde jaarrekening

Schulden > Schulden worden gewaardeerd tegen geamortiseerde kostprijs, die in het algemeen overeenkomt met de nominale waarde.

Omzet > De opbrengst van levering van diensten wordt tot de omzet gerekend wanneer sprake is van een dienstverleningsovereenkomst, de levering van de dienst heeft plaatsgevonden, de prijs is vastgesteld of bepaalbaar is en er redelijke zekerheid bestaat dat deze inbaar is. Winstneming vindt plaats naar rato van de verrichte prestaties.

Kosten > Kosten worden ten laste van het resultaat gebracht in de periode waarop zij betrekking hebben.

Belastingen > Belastingen over het resultaat worden berekend op basis van het resultaat voor belastingen volgens de winst- en verliesrekening en kunnen actuele en uitgestelde belastingen omvatten. Actuele belastingen betreffen de verschuldigde belasting over het belastbare resultaat van het verslagjaar, gebaseerd op de actuele belastingtarieven.

Grondslagen voor het kasstroomoverzicht

Het kasstroomoverzicht wordt opgesteld volgens de indirecte methode. Dit houdt in dat het resultaat wordt aangepast voor baten en lasten die geen invloed hebben op de kasstromen in dezelfde periode en voor kasstromen die geen invloed hebben op het resultaat in dezelfde periode. Onderscheid wordt gemaakt tussen kasstromen uit operationele activiteiten, kasstromen uit investeringsactiviteiten en kasstromen uit financieringsactiviteiten.

Kasstromen in vreemde valuta worden omgerekend tegen de koers op transactiedatum.

Onder liquide middelen worden verstaan alle banktegoeden.

Toelichting op de geconsolideerde balans

bedragen in duizenden euro's

ACTIVA

(1) IMMATERIËLE VASTE ACTIVA

	2014	2013
STAND BEGIN VAN HET JAAR	311	411
INVESTERINGEN	1.891	25
AFSCHRIJVINGEN	-118	-125
STAND EIND VAN HET JAAR	2.084	311
CUMULATIEVE AANSCHAFWAARDE	2.709	1.025
CUMULATIEVE AFSCHRIJVINGEN	-625	-714
BOEKWAARDE	2.084	311

Hieronder is computersoftware opgenomen. De afschrijvingstermijn is drie tot vijf jaar.

(2) MATERIËLE VASTE ACTIVA

	INVENTARIS EN		TOTAAL
	BOUWKUNDIGE VOORZIENINGEN	COMPUTER- HARDWARE	
2014			
STAND BEGIN VAN HET JAAR	1.538	864	2.402
INVESTERINGEN	8	223	231
AFSCHRIJVINGEN	-234	-301	-535
STAND EIND VAN HET JAAR	1.312	786	2.098
2013			
STAND BEGIN VAN HET JAAR	1.734	998	2.732
INVESTERINGEN	42	174	216
AFSCHRIJVINGEN	-238	-308	-546
STAND EIND VAN HET JAAR	1.538	864	2.402

Toelichting op de geconsolideerde balans

bedragen in duizenden euro's

	2014	2013
CUMULATIEVE AANSCHAFWAARDE	4.863	5.112
CUMULATIEVE AFSCHRIJVINGEN	-2.765	-2.710
BOEKWAARDE	2.098	2.402

De afschrijvingstermijn voor bouwkundige voorzieningen en inventaris is tien jaar en voor computerhardware drie jaar.

(3) VORDERINGEN	2014	2013
DEBITEUREN	1.419	1.002
AANDEELHOUDERS	193	140
TE FACTUREREN DIENSTEN AAN OPDRACHTGEVERS	610	611
BELASTINGEN	-	743
PERSONEELSBELONINGEN	67	-
OVERIGE VORDERINGEN EN OVERLOPENDE ACTIVA	836	507
TOTAAL	3.125	3.003

De post belastingen ultimo 2013 van EUR 743 duizend bestond uit vennootschapsbelasting van EUR 537 duizend en omzetbelasting van EUR 206 duizend.

De vorderingen hebben een looptijd korter dan een jaar.

(4) LIQUIDE MIDDELEN	2014	2013
BANKTEGOEDEN IN REKENING-COURANT	11.081	6.362
TOTAAL	11.081	6.362

PASSIVA

(5) EIGEN VERMOGEN	GESTORT EN OPGEVRAAGD KAPITAAL	AGIO	OVERIGE RESERVES	ON- VERDEELDE WINST	TOTAAL
	2014				
STAND BEGIN VAN HET JAAR	1.800	-	5.455	94	7.349
WINST VORIG VERSLAGJAAR			94	-94	-
DIVIDEND			-	-	-
KAPITAALSTORTING	-	3.000			3.000
WINST VERSLAGJAAR				406	406
STELSELWIJZIGING			-		-
STAND EIND VAN HET JAAR	1.800	3.000	5.549	406	10.755
2013					
STAND BEGIN VAN HET JAAR	1.800	-	4.930	1.017	7.747
WINST VORIG VERSLAGJAAR			583	-583	-
DIVIDEND			-	-434	-434
KAPITAALSTORTING	-	-			-
WINST VERSLAGJAAR				94	94
STELSELWIJZIGING			-58		-58
STAND EIND VAN HET JAAR	1.800	-	5.455	94	7.349

Het maatschappelijk kapitaal bedraagt (ongewijzigd) EUR 3.600 duizend en bestaat uit 3.600.000 aandelen met een nominale waarde van EUR 1,00 elk. Hiervan zijn (ongewijzigd) 1.800.000 aandelen geplaatst en volgestort.

In het verslagjaar hebben de aandeelhouders totaal EUR 3.000 duizend agio gestort.

Toelichting op de geconsolideerde balans

bedragen in duizenden euro's

(6) VOORZIENINGEN	2014	2013
STAND BEGIN VAN HET JAAR	77	77
TOEVOEGING VERSLAGJAAR	14	-
STAND EIND VAN HET JAAR	91	77

Dit betreft een voorziening voor jubileumuitkeringen. Bij de bepaling van de voorziening wordt rekening gehouden met blijfkansen en toekomstige salarisstijgingen.

De voorziening voor jubileumuitkeringen heeft een langlopend karakter.

(7) UITGESTELDE BELASTINGVERPLICHTINGEN	2014	2013
STAND BEGIN VAN HET JAAR	435	346
ONTTREKKING VERSLAGJAAR	-74	-54
TOEVOEGING VORIG VERSLAGJAAR (MINDER VERSCHULDIGDE BELASTING)	-	143
STAND EIND VAN HET JAAR	361	435

De uitgestelde belastingverplichtingen vloeien voort uit tijdelijke verschillen tussen de afschrijving volgens deze jaarrekening en de fiscale afschrijving van voornamelijk de materiële vaste activa.

De uitgestelde belastingverplichtingen hebben voor het grootste deel een langlopend karakter.

(8) KORTLOPENDE SCHULDEN	2014	2013
CREDITEUREN	1.854	749
TE VERREKENEN MET OPDRACHTGEVERS	1.403	136
VOORUITGEFACTUREERDE DIENSTEN AAN OPDRACHTGEVERS	209	60
BELASTINGEN EN PREMIES SOCIALE VERZEKERINGEN	1.115	779
PERSONEELSBELONINGEN	2.310	2.002
OVERIGE SCHULDEN EN OVERLOPENDE PASSIVA	290	491
TOTAAL	7.181	4.217

Onder verschuldigde belastingen en premies sociale verzekeringen van EUR 1.115 duizend (2013: EUR 779 duizend) zijn opgenomen vennootschapsbelasting van EUR 68 duizend (2013: nihil), loonbelasting en premies sociale verzekeringen van EUR 792 duizend (2013: EUR 779 duizend) en omzetbelasting van EUR 255 duizend (2013: nihil). De te betalen personeelsbeloningen betreffen vakantiegeld, variabele beloning, vakantiedagen en pensioenpremie.

NIET IN DE BALANS OPGENOMEN VERPLICHTINGEN

LANGLOPENDE CONTRACTEN	2014	2013
VERVALLEND BINNEN ÉÉN JAAR	1.083	1.029
VERVALLEND TUSSEN ÉÉN JAAR EN VIJF JAAR	3.983	3.761
TOTAAL	5.066	4.790

Deze niet in de balans opgenomen verplichtingen betreffen contracten die zijn aangegaan voor huur van het bedrijfspand en leaseauto's.

VOORWAARDELIJKE VORDERINGEN

Met enkele opdrachtgevers zijn overeenkomsten van dienstverlening afgesloten voor onbepaalde tijd. Hierin is bepaald dat, indien de overeenkomst binnen een periode van vijf jaar op initiatief van de opdrachtgever wordt beëindigd, een additionele vergoeding

Toelichting op de geconsolideerde balans

in rekening wordt gebracht. Het totaal van deze vergoedingen bedraagt ultimo verslagjaar EUR 470 duizend (2013: EUR 337 duizend).

VOORWAARDELIJKE VERPLICHTINGEN

Het aanwezig eigen vermogen van Stichting Pensioenfonds Blue Sky Group is ultimo verslagjaar volgens voorlopige cijfers circa EUR 2.400 duizend lager dan het vereist eigen vermogen van circa EUR 8.700 duizend. Ultimo 2013 was overeenkomstig de jaarrekening van het pensioenfonds nog sprake van een vermogenoverschot van circa EUR 800 duizend, dat wil zeggen dat het aanwezig eigen vermogen vorig jaar hoger was dan het vereist eigen vermogen. De dekkingsgraad is ongeveer 114% (2013: ongeveer 125%) en de met het vereist eigen vermogen overeenkomende dekkingsgraad is ongeveer 119% (2013: ongeveer 123%). Op grond van de Pensioenwet is in 2009 een herstelplan bij de toezichthouder De Nederlandsche Bank ingediend naar aanleiding van het reservetekort ultimo 2008. Volgens de uitvoeringsovereenkomst met het pensioenfonds is het uitgangspunt daarvan dat de premiebetalingen zodanig worden verhoogd dat binnen tien jaar het reservetekort is opgeheven.

Er is geen voorziening voor toekomstige herstellpremies in de balans opgenomen, omdat niet betrouwbaar kan worden vastgesteld hoe hoog toekomstige bijstortingen in het pensioenfonds zullen zijn, dit mede in verband met het nieuwe Financieel Toetsingskader dat per 1 januari 2015 in werking is getreden. Op grond daarvan zal in de loop van 2015 een nieuw herstelplan worden opgesteld en ingediend bij DNB.

Blue Sky Group Holding en dochtermaatschappijen vormen gezamenlijk met Stichting Algemeen Pensioenfonds KLM, Stichting Pensioenfonds Vliegend Personeel KLM, Stichting Pensioenfonds KLM-Cabinepersoneel, Stichting Pensioenfonds Blue Sky Group, Eagle Fund Beheer B.V. en de Blue Sky beleggingsfondsen een fiscale eenheid voor de omzetbelasting. Zij zijn op grond daarvan hoofdelijk aansprakelijk voor de daaruit voortvloeiende belastingverplichtingen.

Daarnaast is er een voorwaardelijke verplichting van EUR 229 duizend met betrekking tot een bankgarantie (2013: EUR 229 duizend).

RISICOBEEHER

Valutarisico

Valutarisico is het risico dat de waarde van financiële instrumenten verandert als gevolg van veranderingen in valutakoersen. De omvang van transacties in vreemde valuta is beperkt, zodat de omvang van financiële activa en verplichtingen in vreemde valuta gering is. Dit betekent dat het valutarisico klein is. Om deze reden wordt het valutarisico niet afgedekt.

Renterisico

Renterisico is het risico dat de waarde van financiële instrumenten verandert als gevolg van veranderingen in de marktrente. Er zijn geen financiële activa of verplichtingen die zijn afgesloten tegen een vaste rente. Het renterisico is derhalve nihil.

Kasstroomrisico

Kasstroomrisico is het risico dat toekomstige kasstromen verbonden aan een financieel instrument fluctueren in omvang. Indien sprake is van financiële activa of verplichtingen met een variabele rente of een vaste rente met een korte rentevastperiode, resulteren fluctuaties in de rentetarieven in een verandering van de toekomstige renteontvangsten respectievelijk rentebetalingen. Er is geen sprake van rentedragende financiële verplichtingen. De enige rentedragende financiële activa betreffen banktegoeden. Gezien het geringe financiële belang van de hieruit voortvloeiende rentebaten en de lage rentestand, is het kasstroomrisico klein.

Kredietrisico

Kredietrisico is het risico dat contractpartijen, met name opdrachtgevers, hun verplichtingen niet nakomen. Dit risico is beperkt omdat alle opdrachtgevers zeer kredietwaardig zijn. Het risico wordt verder beperkt door maandelijksse facturering van de verrichte diensten en adequate bewaking van de vorderingen.

Liquiditeitsrisico

Liquiditeitsrisico is het risico dat niet tijdig voldoende liquide middelen kunnen worden verkregen om op korte termijn aan de verplichtingen te kunnen voldoen. Dit risico is zeer klein, omdat sprake is van een forse liquiditeitsbuffer en de kasstroom uit operationele activiteiten positief is.

Toelichting op de geconsolideerde balans

Pensioenrisico

De pensioenregeling is een toegezegd-pensioenregeling, uitgevoerd door het ondernemingsfonds Stichting Pensioenfonds Blue Sky Group. In de uitvoeringsovereenkomst met het pensioenfonds is vastgelegd dat in de situatie van een reservetekort (aanwezig eigen vermogen van het pensioenfonds is kleiner dan het vereist eigen vermogen op grond van de Pensioenwet) de onderneming extra premies in het pensioenfonds stort, waardoor binnen tien jaar het reservetekort wordt opgelost. De omvang van een eventueel reservetekort is afhankelijk van onder meer het rendement op de beleggingen, de rentestand op de kapitaalmarkt en de levensverwachting. Het pensioenfonds kan andere maatregelen dan extra premieheffing nemen om een reservetekort te verminderen, waaronder het niet of slechts ten dele toekennen van indexering. Uit rechtspraak blijkt dat het onzeker is of mogelijke toekomstige bijstortingen juridisch kunnen worden afgedwongen.

Aansprakelijkheidsrisico

Blue Sky Group Holding en dochtermaatschappijen verrichten diensten op het gebied van pensioenuitvoering, bestuursondersteuning en vermogensbeheer voor professionele partijen. De dochtermaatschappijen kunnen aansprakelijk worden gesteld voor mogelijke fouten in de dienstverlening. Dit risico wordt beheerst door zowel de kans op fouten als het gevolg van mogelijke fouten te beperken. Derhalve worden heldere, marktconforme uitvoeringscontracten afgesloten, bestaat voortdurend aandacht voor de administratieve organisatie en interne controle (jaarlijks wordt een ISAE 3402-rapportage inclusief in control statement uitgebracht) en is een aansprakelijkheidsverzekering afgesloten.

Operationeel risico

Operationeel risico is het risico ten gevolge van niet afdoende of falende interne processen, menselijk gedrag en systemen of als gevolg van externe gebeurtenissen. Onder deze definitie vallen operationele gebeurtenissen zoals IT-problemen, tekortkomingen van de organisatiestructuur of interne controle, menselijke fouten, onjuiste afwikkeling van transacties, verkeerde verwerking van gegevens, fraude en dergelijke en externe bedreigingen. Dergelijke risico's worden beheerst door een strakke administratieve organisatie en interne controle, een calamiteitenplan plus uitwijkvoorziening en een gedragscode.

Toelichting op de geconsolideerde winst- en verliesrekening

bedragen in duizenden euro's

(9) OMZET	2014	2013
PENSIOENUITVOERING	9.606	9.287
BESTUURSONDERSTEUNING	4.167	4.067
VERMOGENSBEHEER	13.054	11.425
OVERIG	4	-
TOTAAL	26.831	24.779

De omzet wordt nagenoeg geheel in Nederland behaald.

(10) PENSIOENLASTEN	2014	2013
TOEGEZEGD-PENSIOENREGELING	2.289	1.727
OVERIG	167	-21
TOTAAL	2.456	1.706

De pensioenregeling heeft het karakter van een toegezegd-pensioenregeling op basis van voorwaardelijk geïndexeerd middelloon en wordt uitgevoerd door Stichting Pensioenfonds Blue Sky Group. De pensioenpremie is gelijk aan de jaarlijkse kosten van pensioenopbouw en risicodekking op basis van een gedempte rentevoet van 3,0%, verhoogd met een solvabiliteitsopslag. In de uitvoeringsovereenkomst is een premiekortinggrens afgesproken, die in beginsel gelijk is aan de nominale pensioenverplichtingen bepaald op basis van de actuele marktrente, vermeerderd met de waarde van de indexeringsambitie. Indien het aanwezig eigen vermogen kleiner is dan het vereist eigen vermogen op grond van de Pensioenwet vraagt het pensioenfonds een extra premie (herstelpremie).

De post overig betreft voornamelijk risicopremie arbeidsongeschiktheid en overlijden.

Toelichting op de geconsolideerde winst- en verliesrekening

bedragen in duizenden euro's

(11) OVERIGE BEDRIJFSKOSTEN	2014	2013
KOSTEN INHUUR PERSONEEL	405	558
OVERIGE PERSONEELSKOSTEN	1.540	1.689
KOSTEN UITBESTEED WERK	863	835
KOSTEN CONTROLE EN ADVIES	1.491	1.679
AUTOMATISERINGSKOSTEN	2.907	3.063
HUISVESTINGSKOSTEN	1.368	1.424
OVERIGE KOSTEN	1.821	1.641
TOTAAL	10.395	10.889

AANTAL PERSONEELSLEDEN

Het gemiddelde aantal fte's in 2014 bedraagt 130,5 (2013: 120,3).

BEZOLDIGING BESTUURDERS EN COMMISSARISSEN

Blue Sky Group Holding heeft één bezoldigde bestuurder. Onder verwijzing naar artikel 383 Boek 2 BW blijft vermelding van de bezoldiging achterwege. De bezoldiging van de commissarissen bedraagt totaal EUR 59 duizend (2013: EUR 58 duizend).

HONORARIUM ACCOUNTANT

De aan het verslagjaar toegerekende accountants honoraria zoals bedoeld in artikel 382a Boek 2 BW bedragen:

	2014	2013
CONTROLE VAN DE JAARREKENING	31	32
ANDERE CONTROLEOPDRACHTEN	34	22
TOTAAL	65	54

(12) BELASTINGEN	2014	2013
VERSCHULDIGDE BELASTING VERSLAGJAAR	217	77
BELASTING VOORGAANDE JAREN	29	-
MUTATIE UITGESTELDE BELASTINGEN VERSLAGJAAR	-74	-54
TOTAAL	172	23

De effectieve belastingdruk is 29,7% (2013: 20,0%). De afwijking ten opzichte van het gemiddelde nominale belastingtarief van 23,1% wordt veroorzaakt door permanente verschillen tussen het resultaat volgens deze jaarrekening en het belastbare resultaat (1,7 procentpunt) en aanpassing van de belastingen met betrekking tot voorgaande jaren (4,9 procentpunten).

VERBONDEN PARTIJEN

De aandeelhouders van Blue Sky Group Holding zijn Stichting Algemeen Pensioenfonds KLM, Stichting Pensioenfonds Vliegend Personeel KLM en Stichting Pensioenfonds KLM-Cabinepersoneel. Genoemde partijen zijn elk voor eenderde deel aandeelhouder. De dienstverlening aan betrokken partijen betreft 77% (2013: 80%) van de totale omzet. Met betrokken partijen zijn uitvoeringsovereenkomsten van dienstverlening gesloten op basis van marktconforme tarieven.

Blue Sky Group Holding is bestuurder van de stichtingen die optreden als beheerder en bewaarder van de Blue Sky beleggingsfondsen. De werkzaamheden, waarvoor geen beloning wordt ontvangen, beperken zich tot de uitvoering van het mandaat.

Enkelvoudige balans per 31 december

Voor verwerking van de voorgestelde winstbestemming
bedragen in duizenden euro's

		2014	2013
ACTIVA	VASTE ACTIVA		
	IMMATERIËLE VASTE ACTIVA	2.084	311
	MATERIËLE VASTE ACTIVA	2.098	2.402
	FINANCIËLE VASTE ACTIVA	7.014	-
	
	TOTAAL VASTE ACTIVA	11.196	2.713
	VLOTTENDE ACTIVA		
	VORDERINGEN (3)	3.125	3.003
	LIQUIDE MIDDELEN (4)	4.081	6.362
	
TOTAAL VLOTTENDE ACTIVA	7.206	9.365	
	
TOTAAL ACTIVA	18.402	12.078	
	
PASSIVA	EIGEN VERMOGEN		
	GESTORT EN OPGEVRAAGD KAPITAAL	1.800	1.800
	AGIO	3.000	-
	OVERIGE RESERVES	5.549	5.455
	ONVERDEELDE WINST	406	94
	
	TOTAAL EIGEN VERMOGEN	10.755	7.349
	VOORZIENINGEN	91	77
	UITGESTELDE BELASTINGVERPLICHTINGEN	361	435
	KORTLOPENDE SCHULDEN	7.195	4.217
	
TOTAAL PASSIVA	18.402	12.078	
	

Enkelvoudige winst- en verliesrekening

bedragen in duizenden euro's

	2014	2013
RESULTAAT DEELNEMINGEN IN GROEPSMAATSCHAPPIJEN	14	-
OVERIGE BATEN EN LASTEN NA BELASTINGEN	392	94
RESULTAAT NA BELASTINGEN	406	94

Toelichting behorende tot de enkelvoudige jaarrekening

Algemeen

De enkelvoudige jaarrekening is opgesteld in overeenstemming met de wettelijke bepalingen zoals deze zijn opgenomen in Titel 9, Boek 2 BW. Hierbij zijn de grondslagen voor de waardering van activa en passiva en de grondslagen voor de resultaatbepaling gehanteerd die ook in de geconsolideerde jaarrekening zijn toegepast. Hiervoor wordt verwezen naar de toelichting op pagina 23 tot en met 39 hiervoor.

Onder toepassing van artikel 402 Titel 9, Boek 2 BW is in de enkelvoudige jaarrekening een beknopte winst- en verliesrekening opgenomen.

Grondslagen voor de waardering van activa en passiva

Financiële vaste activa › Deelnemingen in groepsmaatschappijen worden gewaardeerd tegen nettovermogenswaarde, gebaseerd op de waarderingsgrondslagen voor de geconsolideerde jaarrekening.

Toelichting op de enkelvoudige balans

bedragen in duizenden euro's

FINANCIËLE VASTE ACTIVA	2014	2013
DEELNEMINGEN IN GROEPSMAATSCHAPPIJEN	7.014	-
TOTAAL	7.014	-

Onder deelnemingen in groepsmaatschappijen zijn opgenomen:

	2014	2013
BSG FUND MANAGEMENT B.V., AMSTELVEEN	5.014	-
BSG ASSET MANAGEMENT B.V. I.O., AMSTELVEEN	2.000	-
BSG PENSION MANAGEMENT B.V. I.O., AMSTELVEEN	-	-
TOTAAL	7.014	-

De mutaties zijn als volgt:

	2014	2013
BALANSWAARDE BEGIN VAN HET JAAR	-	-
KAPITAALSTORTINGEN	7.000	-
RESULTAAT	14	-
BALANSWAARDE EIND VAN HET JAAR	7.014	-

Amstelveen, 13 maart 2015

Drs. B.A.A.M. van der Stee

overige gegevens

Statutaire regeling omtrent winstbestemming

Artikel 24: Winst en reserves

- 24.1 De algemene vergadering is bevoegd tot bestemming van de winst die door de vaststelling van de jaarrekening is bepaald en tot vaststelling van uitkeringen, voor zover het eigen vermogen van de vennootschap groter is dan de reserves die krachtens de wet moeten worden aangehouden.
- 24.2 De winst staat ter beschikking van de algemene vergadering. Bij de berekening van het winstbedrag, dat op ieder aandeel zal worden uitgekeerd, komt het nominale bedrag van de aandelen in aanmerking, ongeacht het bedrag dat op deze aandelen is gestort.
- 24.3 Uitkering van winst geschiedt na de vaststelling van de jaarrekening. De betaalbaarstelling van de winst geschiedt binnen twee weken na het besluit tot goedkeuring van het bestuur als bedoeld in artikel 24.6, tenzij het bestuur op grond van bijzondere omstandigheden anders beslist.
- 24.4 Het bestuur kan, met inachtneming van artikel 24.1, besluiten tot uitkering van een tussentijdse uitkering van de winst. Het bestuur zal niet besluiten tot uitkering van een tussentijdse uitkering van de winst indien het weet of redelijkerwijs behoort te voorzien dat de vennootschap na de uitkering niet zal kunnen blijven voortgaan met het betalen van haar opeisbare schulden.
- 24.5 De algemene vergadering kan besluiten tot gehele of gedeeltelijke uitkering van reserves.
- 24.6 Een besluit dat tot uitkering van winst of reserves strekt heeft geen gevolgen zolang het bestuur geen goedkeuring heeft verleend. Het bestuur weigert slechts de goedkeuring indien het weet of redelijkerwijs behoort te voorzien dat de vennootschap na de uitkering niet zal kunnen blijven voortgaan met het betalen van haar opeisbare schulden.
- 24.7 De vordering van de aandeelhouder tot uitkering verjaart door een tijdsverloop van vijf jaren.
- 24.8 Bij de berekening van het bedrag van enige uitkering op aandelen tellen de aandelen die toebehoren aan de vennootschap niet mee.

Dividendpolitiek

In artikel 7a van de aandeelhoudersovereenkomst is bepaald dat van de in een verstreken boekjaar behaalde winst een zodanig bedrag aan de algemene reserve wordt toegevoegd, dat het eigen vermogen na toevoeging gelijk zal zijn aan een bedrag dat overeenkomt met 30% van de in bedoeld boekjaar behaalde jaaromzet.

Voorstel winstbestemming

Conform artikel 24 van de statuten en artikel 7a van de aandeelhoudersovereenkomst en gezien de ontwikkelingen in het kapitaalbeleid dat vanaf 2015 op de groep van toepassing is, stelt de directie voor om de gehele winst van 406 duizend euro toe te voegen aan de overige reserves.

Gebeurtenissen na balansdatum

Kapitaalstorting BSG Pension Management B.V.

Op 27 januari 2015 heeft Blue Sky Group Holding B.V. een kapitaalstorting van 3,0 miljoen euro gedaan in haar deelneming BSG Pension Management B.V. Het betreft een zogenaamde agiostorting. Deze storting is gedaan met het oog op versterking van het eigen vermogen van BSG Pension Management B.V.. Vanaf 1 januari 2015 geldt het formele kapitaalbeleid voor BSG Fund Management B.V.. Door marktontwikkelingen is het vermogen onder beheer gestegen. In verband hiermee zal in 2015 een verdere versterking van het kapitaal plaatsvinden.

Controleverklaring van de onafhankelijk accountant

Aan: de Algemene Vergadering van Aandeelhouders van Blue Sky Group Holding B.V.

Verklaring betreffende de jaarrekening

Wij hebben de in dit rapport opgenomen jaarrekening over 2014 van Blue Sky Group Holding B.V. te Amstelveen gecontroleerd. Deze jaarrekening bestaat uit de geconsolideerde en enkelvoudige balans per 31 december 2014 en de geconsolideerde en enkelvoudige winst-en-verliesrekening over 2014 met de toelichting, waarin zijn opgenomen een geconsolideerd kasstroomoverzicht en een overzicht van de gehanteerde grondslagen voor financiële verslaggeving en andere toelichtingen.

Verantwoordelijkheid van de directie

De directie van de vennootschap is verantwoordelijk voor het opmaken van de jaarrekening die het vermogen en het resultaat getrouw dient weer te geven, alsmede voor het opstellen van het jaarverslag, beide in overeenstemming met Titel 9 Boek 2 van het in Nederland geldende Burgerlijk Wetboek (BW). De directie is tevens verantwoordelijk voor een zodanige interne beheersing als zij noodzakelijk acht om het opmaken van de jaarrekening mogelijk te maken zonder afwijkingen van materieel belang als gevolg van fraude of fouten.

Verantwoordelijkheid van de accountant

Onze verantwoordelijkheid is het geven van een oordeel over de jaarrekening op basis van onze controle. Wij hebben onze controle verricht in overeenstemming met Nederlands recht, waaronder de Nederlandse controlestandaarden. Dit vereist dat wij voldoen aan de voor ons geldende ethische voorschriften en dat wij onze controle zodanig plannen en uitvoeren dat een redelijke mate van zekerheid wordt verkregen dat de jaarrekening geen afwijkingen van materieel belang bevat.

Een controle omvat het uitvoeren van werkzaamheden ter verkrijging van controle-informatie over de bedragen en de toelichtingen in de jaarrekening. De geselecteerde werkzaamheden zijn afhankelijk van de door de accountant toegepaste oordeelsvorming, met inbegrip van het inschatten van de risico's dat de jaarrekening een afwijking van materieel belang bevat als gevolg van fraude of fouten.

Bij het maken van deze risico-inschattingen neemt de accountant de interne beheersing in aanmerking die relevant is voor het opmaken van de jaarrekening en voor het getrouwe beeld daarvan, gericht op het inrichten van controlewerkzaamheden die passend zijn in de omstandigheden. Deze risico-inschattingen hebben echter niet tot doel een oordeel tot uitdrukking te brengen over de effectiviteit van de interne beheersing van de vennootschap. Een controle omvat tevens het evalueren van de geschiktheid van de gebruikte grondslagen voor financiële verslaggeving en van de redelijkheid van de door de directie van de vennootschap gemaakte schattingen, alsmede een evaluatie van het algehele beeld van de jaarrekening.

Wij zijn van mening dat de door ons verkregen controle-informatie voldoende en geschikt is om een onderbouwing voor ons oordeel te bieden.

Oordeel

Naar ons oordeel geeft de jaarrekening een getrouw beeld van de grootte en samenstelling van het vermogen van Blue Sky Group Holding B.V. per 31 december 2014 en van het resultaat over 2014 in overeenstemming met Titel 9 Boek 2 BW.

Verklaring betreffende overige bij of krachtens de wet gestelde eisen

Ingevolge artikel 2:393 lid 5 onder e en f BW vermelden wij dat ons geen tekortkomingen zijn gebleken naar aanleiding van het onderzoek of het jaarverslag, voor zover wij dat kunnen beoordelen, overeenkomstig Titel 9 Boek 2 BW is opgesteld, en of de in artikel 2:392 lid 1 onder b tot en met h BW vereiste gegevens zijn toegevoegd. Tevens vermelden wij dat het jaarverslag, voor zover wij dat kunnen beoordelen, verenigbaar is met de jaarrekening zoals vereist in artikel 2:391 lid 4 BW.

Amstelveen, 13 maart 2015

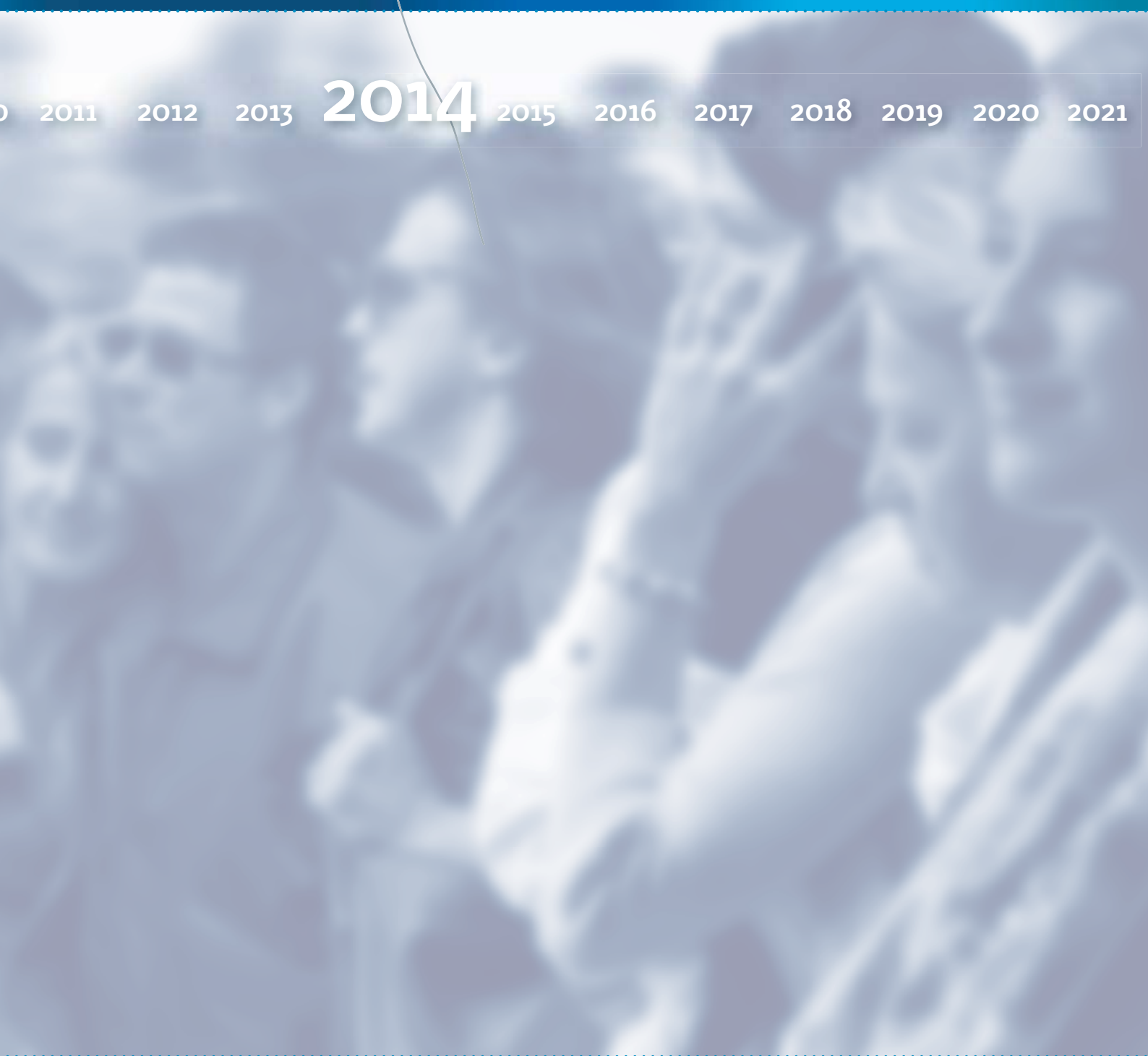
KPMG Accountants N.V.
F.M. van den Wildenberg RA

1999 2000 2001 2002 2003 2004 2005 2006 2007 2008 2009 20





2011 2012 2013 **2014** 2015 2016 2017 2018 2019 2020 2021



www.blueskygroup.nl

Blue Sky Group
Postbus 123, 1180 AC Amstelveen

T (020) 426 62 66
E info@blueskygroup.nl