



Blue Sky Group

JAARVERSLAG 2015

JAARVERSLAG 15

tweeduizendvijftien

5	Profiel van de onderneming
7	Kerncijfers
8	Personalia
9	Organogram
10	Bericht van de raad van commissarissen Activiteiten Jaarrekening
12	Verslag van de directie Activiteiten Interne beheersing Sociaal beleid Ondernemingsraad Pensioenfonds Blue Sky Group Financieel verslag Verwachtingen voor 2016
19	Jaarrekening Geconsolideerde balans per 31 december Geconsolideerde winst- en verliesrekening Geconsolideerd kasstroomoverzicht Toelichting behorende tot de geconsolideerde jaarrekening Enkelvoudige balans per 31 december Enkelvoudige winst- en verliesrekening Toelichting behorende tot de enkelvoudige jaarrekening
43	Overige gegevens Statutaire regeling omtrent winstbestemming Dividendpolitiek Voorstel winstbestemming Controleverklaring van de onafhankelijke accountant

profiel van de onderneming

Kernactiviteiten > Blue Sky Group Holding B.V. (Blue Sky Group) is specialist op het gebied van pensioenfondsbeheer en verzorgt per 1 januari 2016 de uitvoering van collectieve pensioenregelingen voor ruim 100.000 verzekerden. Voor onze opdrachtgevers beheren wij een vermogen van bijna 19 miljard euro.

Missie > Blue Sky Group ondersteunt pensioenfondsbeheer bij de uitvoering van hun taken, zodat zij hun verantwoordelijkheden optimaal kunnen dragen. Ons doel is met onze dienstverlening in de behoeften van pensioenfondsbesturen en hun stakeholders te voorzien. Daarbij wil Blue Sky Group vooral een professionele en kwalitatief hoogwaardige partner zijn voor opdrachtgevers en overige betrokken partijen.

Doelstelling > Vanuit deze missie hanteert Blue Sky Group twee doelstellingen:

- het optimaal presteren voor onze huidige opdrachtgevers zodat deze tevreden blijven over de dienstverlening
- het aantrekken van nieuwe opdrachtgevers

Organisatie > Met circa 160 werknemers is Blue Sky Group een middelgrote pensioenuitvoerder. Blue Sky Group heeft een platte organisatiestructuur met korte communicatielijnen. Wij zijn hierdoor een effectieve en flexibele organisatie, die groot genoeg is om continuïteit en schaalvoordelen te bieden, en klein genoeg om de dienstverlening persoonlijk te houden.

Werkwijze > Onze werkwijze kenmerkt zich door het in samenhang bekijken van de processen die op verschillende niveaus binnen een pensioenfonds spelen. Door onze ervaring met nagenoeg alle aspecten van pensioenuitvoering zijn wij in staat snel verbanden te leggen. Wij zien de gevolgen van veranderingen tijdig aankomen en kunnen onze opdrachtgevers passend adviseren.

Diensten > De dienstverlening van Blue Sky Group omvat:

- pensioenuitvoering en -administratie
- financiële administratie
- bestuursondersteuning en -advies
- fiduciair vermogensbeheer

profiel van de onderneming

Gebeurtenissen na balansdatum > Sinds het begin van 2015 kent Blue Sky Group een nieuwe juridische structuur. Er is een holding met daaronder afzonderlijke B.V.'s voor asset management, fund management en pensioenen. De nieuwe structuur beoogt een duidelijker scheiding van functies en verantwoordelijkheden als antwoord op de ontwikkeling van financiële wet- en regelgeving. De nieuwe juridische structuur zal in 2016 verder vorm krijgen met afzonderlijke managementteams voor alle vermogens-beheeractiviteiten en voor pensioenen en bestuursondersteuning, die zullen rapporteren aan de holding.

Onderscheidend vermogen > De organisatie onderscheidt zich van andere pensioenuitvoerders door:

- een betrokken en persoonlijke benadering van opdrachtgevers in de rol van adviseur en uitvoerder
- een duidelijke focus op pensioenen, zonder afgeleid te worden door andere zaken
- goed overzicht van de samenhang van alle processen die bij het bestuur van een pensioenfonds plaatsvinden
- ruime ervaring op het gebied van pensioenen en bekendheid met een groot scala van fondsen en regelingen
- onafhankelijkheid, wij zijn geen onderdeel van een verzekeraar of financiële dienstverlener

Opdrachtgevers

- Alcatel-Lucent Pensioenfonds
- Pensioenfonds Autoriteit Financiële Markten
- Pensioenfonds Ballast Nedam
- Pensioenfonds Blue Sky Group
- Pensioenfonds DSM Nederland
- Pensioenfonds Equens
- Eagle Fund Beheer
- Pensioenfonds Huntsman Rozenburg
- Pensioenfonds IBM Nederland
- I.F.F.-Pensioenfonds
- Algemeen Pensioenfonds KLM
- Pensioenfonds KLM-Cabinepersoneel
- Pensioenfonds Vliegend Personeel KLM
- Unterstützungskassen KLM Deutschland
- KLM UK Pension Scheme
- Onderlinge 's-Gravenhage
- Pensioenfonds Schoen-, Leder- en Lederwarenindustrie
- Pensioenfonds Staples
- Total Pensioenfonds Nederland
- Pensioenfonds SNS REAAL

Besturingsstructuur > Blue Sky Group is een besloten vennootschap, met drie pensioenfondsen als aandeelhouders. Een raad van commissarissen houdt toezicht op het bestuur, de bedrijfsvoering en de algemene gang van zaken van de onderneming. De leden van deze raad worden benoemd door de aandeelhouders.

kerncijfers

	2015	2014
Balans (EUR duizenden)		
Eigen vermogen (inclusief onverdeelde winst)	13.037	10.755
Balanstotaal (geconsolideerd)	22.315	18.388
Resultaten (EUR duizenden)		
Omzet	30.712	26.831
Resultaat na belastingen	782	406
Opdrachtgerelateerd		
Aantal deelnemers, gewezen deelnemers en gepensioneerden in administratie	102.828	84.269
Beheerd vermogen (EUR miljoenen)	18.965	18.877
Personeel		
Gemiddeld aantal fte's	143	130

personalia

Raad van Commissarissen:

Voorzitter: Drs. A.T.J. Krol, Drs. L. Deuzeman, Drs. J.M. Overmeer

Directie en management (van links naar rechts op de foto)

Hoofd Control: Mr. drs. T.G.A. Keijzers RBA

Algemeen directeur: Drs. B.A.A.M. van der Stee

Adjunct directeur: Mevrouw drs. O. Bisschop EMFC RC

Hoofd Beleggingen: Drs. M.J. Burbach

Hoofd Personeel & Organisatie: Mevrouw drs. N. van Koningsveld

Hoofd Bestuurs- & Bedrijfsondersteuning: Drs. E.J.J. Voorhoeve

Hoofd Pensioenen: Mr. E. Bakker

Compliance officer:

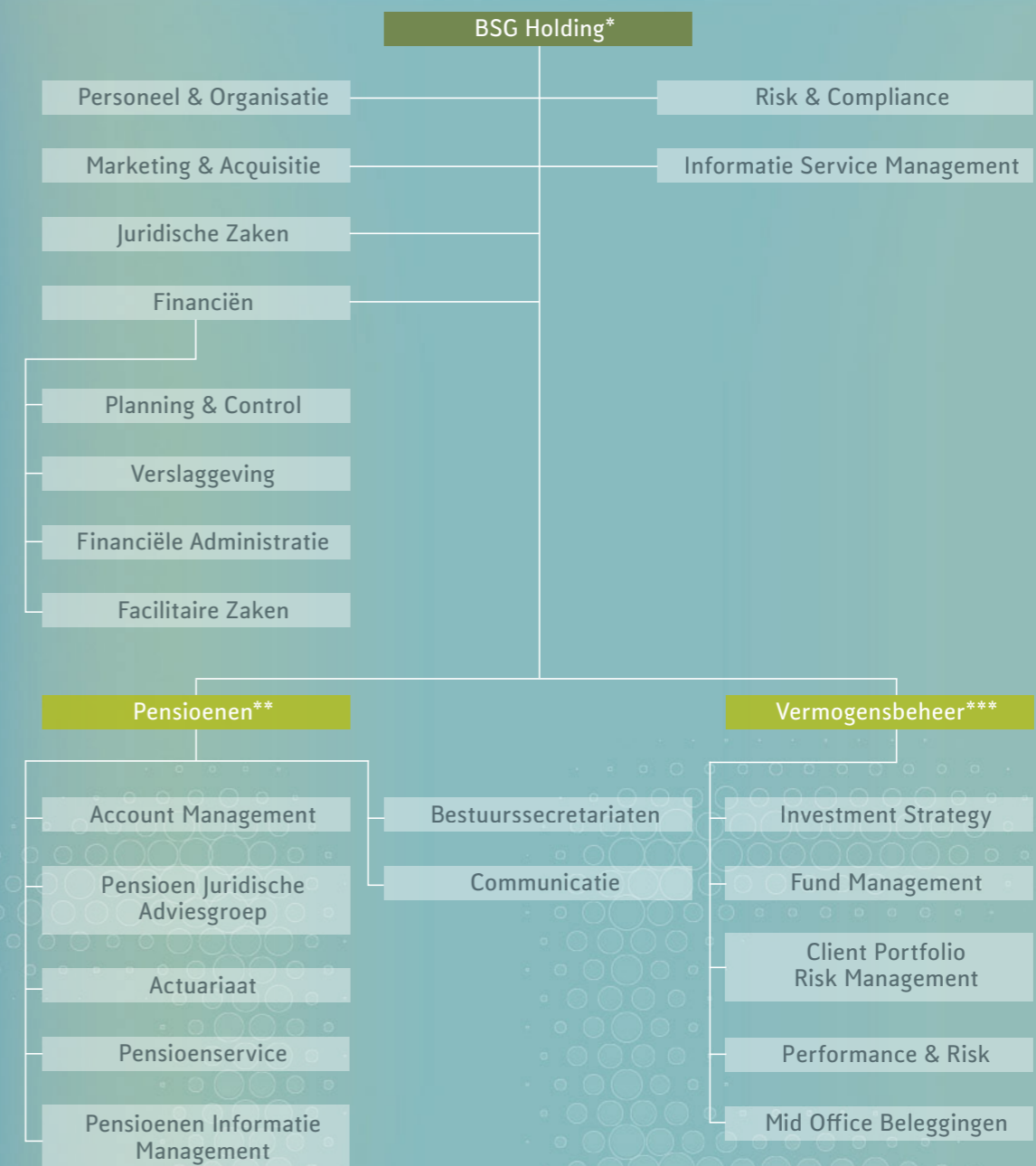
Mr. drs. T.G.A. Keijzers RBA

Accountant:

KPMG Accountants N.V.



organogram



* Organogram met ingang van 10 maart 2016

** Eén juridische entiteit: BSG Pension Management B.V.

*** Twee juridische entiteiten: BSG Asset Management B.V. en BSG Fund Management B.V.

bericht van de raad van commissarissen

Activiteiten

In het verslagjaar vergaderde de raad vijfmaal met de directie. Een belangrijk onderwerp van gesprek was de voortgang van het strategische plan van Blue Sky Group. De onderneming heeft als doel zich verder te ontwikkelen als uitvoeringsorganisatie voor pensioenfondsen. Daartoe dient verdere groei van de activiteiten te worden bereikt om zodoende voldoende schaalvoordelen voor de klanten van Blue Sky Group te kunnen blijven realiseren. In dit verband wisselde de raad in het bijzonder van gedachten over de ontwikkeling van de diensten van Blue Sky Group op het gebied van vermogensbeheer voor pensioenfondsen. Een belangrijk punt van aandacht was voorts het management en de voortgang van een groot aantal projecten binnen de zich ontwikkelende organisatie van Blue Sky Group.

De raad wijdde een aparte vergadering met de directie aan het functioneren van de nieuwe juridische structuur van Blue Sky Group, die aan het begin van het verslagjaar werd aangepast. Vervolgens werd in overleg met de aandeelhouders een aantal uitgangspunten geformuleerd voor aanpassingen in de organisatie. Deze aanpassingen betreffen met name een verdere scheiding van functies en verantwoordelijkheden van diverse functionarissen, in samenhang met de gekozen juridische structuur. Deze aanpassingen zullen in de loop van 2016 hun beslag krijgen.

Het jaarverslag werd besproken in een afzonderlijke vergadering in aanwezigheid van de externe accountant.

De raad beoordeelde het functioneren van de directie en stelde de beloning van de directie vast. Ook nam de raad deel aan twee algemene vergaderingen van aandeelhouders. In deze vergaderingen werd de jaarrekening 2014 vastgesteld en werd de strategische koers van de onderneming besproken.

De raad wijdde eveneens een aparte bespreking aan het eigen functioneren van de raad. De raad constateerde dat de leden van de raad voldoende worden geïnformeerd om hun taak goed te kunnen vervullen. De vergaderfrequentie van de raad sluit aan bij de rapportagecyclus binnen de onderneming. De gesprekken met alle leden van het management bieden de raad een goed zicht op het functioneren van de organisatie.

De voorzitter van de raad overlegt periodiek met de directie over de voortgang en de voorbereiding van de vergaderingen van de raad. Daarnaast zijn er voldoende informele contacten tussen afzonderlijke leden van de raad en medewerkers van Blue Sky Group. Ook met de ondernemingsraad vindt regelmatig overleg plaats. Daardoor zijn er voor de raad voldoende mogelijkheden om te weten wat er leeft binnen de organisatie.

De huidige samenstelling van de raad is zodanig dat de raad in ruime mate beschikt over de relevante competenties en ervaring, gegeven de diverse activiteiten van Blue Sky Group. De raad acht het van belang dat bij opvolging van leden van de raad de huidige competentieprofielen een leidraad vormen.

Jaarrekening

De raad beoordeelde de jaarrekening 2015. Verder nam de raad kennis van de goedkeurende verklaring van KPMG Accountants N.V.

De algemene vergadering van aandeelhouders wordt voorgesteld de jaarrekening zonder voorbehoud vast te stellen en in te stemmen met de voorgestelde toevoeging van het volledige resultaat van totaal 782 duizend euro aan de overige reserves. Daarnaast stelt de raad de algemene vergadering van aandeelhouders voor om decharge te verlenen aan de directie voor het beheer in het afgelopen jaar en aan de raad voor het toezicht daarop.

Wij danken alle medewerkers en de directie voor hun grote inzet en betrokkenheid bij de onderneming in 2015.

Amstelveen, 10 maart 2016

Raad van commissarissen

drs. A.T.J. Krol, drs. L. Deuzeman, drs. J.M. Overmeer

verslag van de directie

Activiteiten

De Nederlandse pensioensector blijft volop in beweging. Dit geldt voor de pensioenregelingen die sociale partners onderling overeenkomen, het geldt voor pensioenfondsen en het geldt voor pensioenuitvoerders zoals Blue Sky Group. De maatschappelijke discussie over pensioenregelingen heeft zich jarenlang gekenmerkt door behoudzucht, hoewel het stelsel op veel fronten onder grote druk staat. De door de regering georganiseerde brede maatschappelijke discussie over de toekomst van het stelsel leidde tot enkele duidelijke conclusies. Een grote meerderheid kiest voor behoud van een stelsel dat is gebaseerd op collectiviteit en solidariteit. Tegelijkertijd willen deelnemers in pensioenfondsen een duidelijkere relatie tussen hetgeen aan pensioenpremies wordt betaald en wat er voor hen aan pensioen wordt opgebouwd. Een logische ontwikkeling gezien het feit dat de risico's van pensioenopbouw in toenemende mate door de deelnemers worden gedragen. Tegen deze achtergrond is het bemoedigend om te constateren dat in 2015 de nodige nieuwe ontwikkelingen in gang zijn gezet. Meest opmerkelijk zijn de netto pensioenregelingen die door enkele pensioenfondsen aan hun deelnemers worden aangeboden. Grote percentages van de betrokken deelnemers nemen daaraan op vrijwillige basis deel.

De consolidatie onder pensioenfondsen heeft zich in 2015 onverminderd voortgezet. Ook het aantal pensioenuitvoerders neemt af. Dit zijn ontwikkelingen die niet a priori goed of slecht zijn. De vraag is wel of er in de toekomst voor werknemers en werkgevers nog voldoende te kiezen valt en of er op het gebied van dienstverlening aan pensioenfondsen voldoende concurrentie is. De strategie van Blue Sky Group is er op gericht om op lange termijn als zelfstandig pensioenuitvoerder onze klanten te blijven ondersteunen. Wij willen werken voor pensioenfondsen die een hoog niveau van dienstverlening vragen. Wij willen met name groeien in de goed schaalbare activiteiten vermogensbeheer en pensioenadministratie.

Sinds het begin van 2015 kent Blue Sky Group een nieuwe juridische structuur. Er is een holding met daaronder afzonderlijke B.V.'s voor asset management, fund management en pensioenen. De nieuwe structuur beoogt een duidelijkere scheiding van functies en verantwoordelijkheden als antwoord op de ontwikkeling van financiële wet- en regelgeving.

In 2015 heeft Blue Sky Group zich voorspoedig kunnen ontwikkelen. De implementatie van de pensioenadministratie van Pensioenfonds SNS Reaal is rimpelloos verlopen, waarmee de kwaliteit van onze dienstverlening opnieuw kon worden aangetoond. Voor twee pensioenfondsen heeft Blue Sky Group netto pensioenregelingen ontwikkeld.

Inmiddels neemt ca. 70% van de in aanmerking komende deelnemers in de betreffende pensioenfondsen daaraan op vrijwillige basis deel. De financiële markten vormden opnieuw een uitdagende omgeving voor onze beleggingsactiviteiten. Per saldo waren de beleggingsresultaten die voor onze klanten konden worden bereikt weliswaar marktconform maar aanmerkelijk lager dan in 2014.

De activiteiten voor onze bestaande klanten namen in 2015 opnieuw in belangrijke mate toe. Daarbij past de kanttekening dat een belangrijk deel van deze toename direct of indirect is gerelateerd aan het toezicht op pensioenfondsen. Daarnaast neemt ook de druk van het toezicht op Blue Sky Group als vermogensbeheerder en als uitvoerder van pensioenadministratie steeds meer toe. Nadat in 2014 veel inspanningen werden verricht ter verkrijging van de AIFMD vergunning, zijn inmiddels de voorbereidende activiteiten gestart in het kader van MiFID II. Ook de Wet Bescherming Persoonsgegevens betekent forse nieuwe inspanningen. Voor al deze ontwikkelingen geldt dat de kosten die er mee gepaard gaan uiteindelijk worden gedragen door de deelnemers aan de pensioenfondsen waarvoor wij werken. Kostenbeheersing door schaalvergroting blijft dus een belangrijke doelstelling.

Blue Sky Group heeft in 2015 evenals in 2014 een belangrijke investering gedaan in de ontwikkeling van ons nieuwe front office systeem voor beleggingen. Het systeem is aan het eind van 2015 in gebruik genomen. Daarbij moet worden aangetekend dat onze grootste investering zit in ons menselijk kapitaal, de medewerkers van Blue Sky Group.

Blue Sky Group is lid van DUFAS, de Nederlandse vereniging van beleggingsfondsen en vermogensbeheerders. DUFAS heeft in 2014 de Code Vermogensbeheerders vastgesteld. Deze Code omvat een tiental basisprincipes. Deze principes betreffen met name het vooropstellen van de belangen van vermogensbeheerklanten, een goede bestuurlijke structuur van vermogensbeheerders en beleggingsfondsen en een hoge mate van transparantie van rendementen en kosten. Blue Sky Group onderschrijft deze principes. De dienstverleningsovereenkomsten die wij met pensioenfondsen sluiten, garanderen dat de belangen van onze klanten altijd voorop staan. Blue Sky Group kent een stevige en evenwichtige bestuurlijke structuur en belanghebbenden hebben te allen tijde zicht op de voor hen relevante informatie.

Interne beheersing

Directie, management en medewerkers zorgen gezamenlijk voor deze interne beheersing. Interne beheersing heeft als doel het verkrijgen van een redelijke mate van zekerheid dat de organisatiedoelstellingen worden bereikt. Blue Sky Group heeft een intern beheersingssysteem dat is gebaseerd op risico's, identificeerbare beheersdoelstellingen, en daarop gebaseerde beheersmaatregelen. Dit gebeurt op een zodanige wijze dat

verslag van de directie

gewaarborgd wordt dat risico's tijdig worden gesignaleerd, dat er prioriteiten aan toe worden gekend en dat de risico's steeds in voldoende mate worden beheerst en onderdeel zijn van het control framework.

De beheersing van de processen is ingebed in een adequaat systeem van functiescheidingen tussen de verschillende verantwoordelijkheden en taken. Eén van de belangrijkste factoren bij dit proces is het kwalitatief hoge niveau van onze medewerkers. Blue Sky Group doorloopt dit proces continu, zodat het risicobewustzijn en de beheersing van risico's onderdeel zijn en blijven van de bedrijfsvoering.

Een onderdeel van de risicobeheersing is de jaarlijkse uitvoering van een risico-inventarisatie. De belangrijkste risico's die in 2015 naar voren komen zijn onder te verdelen in strategische risico's, financiële risico's, operationele risico's en risico's met betrekking tot gedrag en cultuur van de (medewerkers) in de organisatie. Om de risico's te beheersen heeft Blue Sky Group een risicoraamwerk ingericht.

Strategische risico's

Strategische risico's zijn risico's die de missie en doelstelling van Blue Sky Group in gevaar brengen. De voornaamste strategische risico's hebben te maken met het pensioenstelsel en de invloed van de regelgeving hierop. Zo leidt de aftopping van het pensioengevend salaris tot een aanpassing van de pensioenregeling en mogelijk verminderende instroom. Deze en andere ontwikkelingen hebben bovendien gevolgen voor de kosten van de pensioenuitvoering. Het risico bestaat dat het uitvoeren van de pensioenregeling(en) te duur wordt waardoor naar goedkopere alternatieven wordt gezocht. Door tijdige anticipatie en de ontwikkeling van een netto pensioenregeling worden de negatieve effecten beheerst.

Financiële risico's

Financiële risico's hebben betrekking op de financiële positie van Blue Sky Group. Een van de belangrijkste risico's met financiële gevolgen is het risico dat een opdrachtgever vertrekt bij Blue Sky Group. Dit is in principe een normaal ondernemersrisico. Blue Sky Group is een commercieel bedrijf dat zich richt op het binnenhalen van nieuwe opdrachtgevers en nieuwe opdrachten. Het mogelijke verlies van een opdracht moet gecompenseerd worden door nieuwe opdrachten en/of door besparingen. Daarnaast is een belangrijk risico het risico op claims vanwege onjuistheden in de uitvoering van de dienstverlening. Door middel van een goed ingericht proces, zie ook hierna, wordt het risico op fouten, niet tijdig voldoen aan wet- en regelgeving en fraude beheerst.

Operationele risico's

Operationele risico's zijn risico's die zich kunnen voordoen in de bedrijfsvoering. Belangrijke operationele risico's zijn onjuistheden bij het uitvoeren van beleggingstransacties, het risico op tekortschietende controle activiteiten bij de uitvoering van processen, het risico van maatwerk bij opdrachtgevers, IT-risico en het risico van (onder)uitbesteding. De operationele risico's worden beheerst door een goed gedefinieerd raamwerk van beheersdoelstellingen en beheersmaatregelen. Deze worden jaarlijks vastgelegd in een ISAE 3402 type II rapportage. De ISAE 3402 rapportage wordt gecertificeerd door een onafhankelijke externe accountant en is voorzien van een managementrapportage over risicobeheersing.

Gedrag en cultuur

Tenslotte speelt ook gedrag en cultuur een grote rol bij risicomanagement. Mogelijke risico's die samenhangen met fraude en integriteitissues zijn vaak niet op te lossen door regels en beheersmaatregelen. Het gaat om het voorbeeldgedrag van leidinggevenden, de mogelijkheid om incidenten te rapporteren en integriteit van betrokkenen.

In Control Statement

Door de focus op risicobeheersing, de inrichting van het raamwerk, de intern uitgevoerde testwerkzaamheden, de externe controle en bijsturing kan het management van Blue Sky Group jaarlijks een In Control Statement (ICS) afgeven. Hiermee voorziet Blue Sky Group in de behoefte van de opdrachtgevers om in control te zijn. Het ICS kan, afhankelijk van de inhoud, gezien worden als een garantiebewijs of keurmerk bij de dienstverlening aan het fonds door de uitvoerder. De kwaliteit van de beheersmaatregelen wordt voortdurend gevolgd door middel van (ingebouwde) controles en rapportages en wordt periodiek geëvalueerd.

Sociaal beleid

Blue Sky Group heeft als doel om een kwalitatief hoogwaardige pensioenuitvoerder te zijn en ook de aantrekkelijkste werkgever in deze sector te zijn. Wij hechten veel waarde aan een dynamische, veilige en plezierige werkomgeving met voldoende ruimte voor eigen verantwoordelijkheid en ontplooiing. Er is veel aandacht voor opleiding en persoonlijke ontwikkeling.

verslag van de directie

Ondernemingsraad

In 2015 voerde de directie zesmaal formeel overleg met de ondernemingsraad. Daarnaast vond regelmatig informeel overleg plaats. In 2015 bracht de raad advies uit over een organisatorische aanpassing van de afdeling Juridische Zaken, over de vorming van een aparte mid office voor de uitbetaling van pensioenen alsmede over de investeringen in verbouwing van enkele verdiepingen in ons kantoor.

Pensioenfonds Blue Sky Group

Aan het eind van 2015 verkeerde het pensioenfonds in reservetekort. In 2015 is overeenstemming bereikt over een aangepaste financiering van de pensioenregeling alsmede over de hoogte van de af te dragen herstellpremies in samenhang met het nieuwe financiële toetsingskader voor pensioenfonds. In dit verband is een nieuw herstelplan ingediend dat door De Nederlandsche Bank is goedgekeurd.

Financieel verslag

Het verslagjaar is met een positief resultaat afgesloten. Het resultaat voor belastingen over 2015 bedroeg 1,0 miljoen euro (2014: 0,6 miljoen euro). In 2015 was de omzet van Blue Sky Group 30,7 miljoen euro (2014: 26,8 miljoen euro). De omzet op de dienst pensioenuitvoering is gestegen, met name vanwege het toetreden van de nieuwe klant Pensioenfonds SNS Reaal. Daarnaast is ook de omzet vermogensbeheer gestegen, door een stijging van het vermogen onder beheer als gevolg van de marktontwikkelingen. De kosten van Blue Sky Group bedroegen in 2015 29,7 miljoen euro (2014: 26,3 miljoen euro). Deze kosten bestaan voor het grootste gedeelte uit personeelskosten en kosten die direct hieraan zijn te relateren. Daarnaast vormt de automatisering een belangrijke kostenpost. In 2015 stegen vooral de personeelskosten, als gevolg van een hogere bezetting met ca. 13 fte. Daarnaast richt Blue Sky Group zich op kwaliteit en investeert daarom fors in structurele kwaliteitsverbetering alsmede risicomanagement. De geïntegreerde ISAE 3402 rapportage inclusief In Control Statement (ICS) voor de gehele dienstverlening, die inmiddels ook over 2015 is uitgebracht, onderstreept dit.

Verwachtingen voor 2016

In het ondernemingsplan dat in 2015 is vastgesteld heeft Blue Sky Group een duidelijke keuze gemaakt voor het ondersteunen van deelnemers bij de opbouw van een oudedagsvoorziening. Uiteraard door pensioenfonds te ondersteunen bij de uitvoering van pensioenregelingen met bepaalde aanspraken of op basis van een beschikbare premie, maar ook door vrijwillige individuele aanvullingen op basis van eigen bijdragen. Daarvoor wordt in de komende periode het platform voor beschikbare premieproducten verder ontwikkeld alsmede een faciliteit om de deelnemers digitaal te voorzien van de benodigde informatie en advies.

De nieuwe juridische structuur van Blue Sky Group zal in 2016 verder vorm krijgen met afzonderlijke managementteams voor alle vermogensbeheeractiviteiten en voor pensioenen en bestuursondersteuning, die zullen rapporteren aan de holding.

Naar verwachting zal de dienstverlening aan bestaande klanten ook in 2016 verder toenemen, met name op het gebied van integraal risicomanagement en vanwege modernisering van pensioenregelingen.

In 2015 heeft Blue Sky Group op verzoek van een aantal pensioenfonds offertes uitgebracht voor vermogensbeheer en voor pensioenadministratie. De verwachting is gerechtvaardigd dat in de loop van 2016 met enkele fondsen overeenstemming zal worden bereikt.

Amstelveen, 10 maart 2016

Drs. B.A.A.M. van der Stee

Algemeen directeur



JAARREKENING 2015

Jaarrekening 2015

Geconsolideerde balans per 31 december

bedragen in duizenden euro's

Voor verwerking van de voorgestelde winstbestemming

ACTIVA

	2015	2014
VASTE ACTIVA		
IMMATERIËLE VASTE ACTIVA (1)	3.233	2.084
MATERIËLE VASTE ACTIVA (2)	1.998	2.098
FINANCIËLE VASTE ACTIVA (3)	87	-
TOTAAL VASTE ACTIVA	5.318	4.182
VLOTTENDE ACTIVA		
VORDERINGEN (4)	6.549	3.125
LIQUIDE MIDDELEN (5)	10.448	11.081
TOTAAL VLOTTENDE ACTIVA	16.997	14.206
TOTAAL ACTIVA	22.315	18.388
PASSIVA		
EIGEN VERMOGEN (6)		
GESTORT EN OPGEVRAAGD KAPITAAL	1.800	1.800
AGIO	4.500	3.000
OVERIGE RESERVES	5.955	5.549
ONVERDEELDE WINST	782	406
TOTAAL EIGEN VERMOGEN	13.037	10.755
VOORZIENINGEN (7)	108	91
UITGESTELDE BELASTINGVERPLICHTINGEN (8)	304	361
KORTLOPENDE SCHULDEN (9)	8.866	7.181
TOTAAL PASSIVA	22.315	18.388

De bij de posten vermelde nummers verwijzen naar de toelichting op pagina 27 tot en met 34.

Geconsolideerde winst- en verliesrekening

bedragen in duizenden euro's

	2015	2014
OMZET (10)	30.712	26.831
SALARISSEN	13.320	11.580
SOCIALE LASTEN	1.616	1.209
PENSIOENLASTEN (11)	2.601	2.456
AFSCHRIJVINGEN	634	653
OVERIGE BEDRIJFSKOSTEN (12)	11.515	10.395
SOM DER BEDRIJFSLASTEN	29.686	26.293
RENTEBATEN	19	40
RESULTAAT VOOR BELASTINGEN	1.045	578
BELASTINGEN (13)	263	172
RESULTAAT NA BELASTINGEN	782	406

De bij de posten vermelde nummers verwijzen naar de toelichting op pagina 35 tot en met 37.

Geconsolideerd kasstroomoverzicht

bedragen in duizenden euro's

	2015	2014
KASSTROOM UIT OPERATIONELE ACTIVITEITEN		
RESULTAAT VÓÓR RENTE EN BELASTINGEN	1.026	538
AFSCHRIJVINGEN	634	653
TOEVOEGING VOORZIENINGEN	17	14
MUTATIE VORDERINGEN	-3.424	-660
MUTATIE KORTLOPENDE SCHULDEN	1.373	2.896
KASSTROOM UIT BEDRIJFSOPERATIES	-374	3.441
ONTVANGEN RENTE	22	41
BETAALDE (ONTVANGEN) WINSTBELASTING	-98	359
NETTOKASSTROOM UIT OPERATIONELE ACTIVITEITEN	-450	3.841
KASSTROOM UIT INVESTERINGSACTIVITEITEN		
INVESTERINGEN IN IMMATERIËLE VASTE ACTIVA	-1.247	-1.891
INVESTERINGEN IN MATERIËLE VASTE ACTIVA	-436	-231
NETTOKASSTROOM UIT INVESTERINGSACTIVITEITEN	-1.683	-2.122
KASSTROOM UIT FINANCIERINGSACTIVITEITEN		
ONTVANGEN KAPITAALSTORTING	1.500	3.000
NETTOKASSTROOM UIT FINANCIERINGSACTIVITEITEN	1.500	3.000
MUTATIE LIQUIDE MIDDELEN	-633	4.719

Toelichting behorende tot de geconsolideerde jaarrekening

Algemeen

Blue Sky Group Holding B.V. is een besloten vennootschap, statutair gevestigd in Amstelveen en kantoorhoudend aan de Professor E.M. Meijerslaan 1 in Amstelveen. De onderneming is een zelfstandige en professionele aanbieder van diensten met betrekking tot pensioenuitvoering, bestuursondersteuning en vermogensbeheer.

Grondslagen voor consolidatie

In beginsel worden alle groepsmaatschappijen in de consolidatie betrokken. Als groepsmaatschappij worden aangemerkt alle kapitaalbelangen waarin overheersende zeggenschap ter zake van het bestuur en het financiële beleid kan worden uitgeoefend. De consolidatie vindt plaats volgens de integrale methode op basis van uniforme grondslagen voor waardering en resultaatbepaling.

De financiële gegevens van de volgende 100% dochtermaatschappijen zijn in de geconsolideerde jaarrekening opgenomen:

- BSG Fund Management B.V., statutair gevestigd in Amstelveen;
- BSG Asset Management B.V., statutair gevestigd in Amstelveen;
- BSG Pension Management B.V., statutair gevestigd in Amstelveen.

Grondslagen voor de waardering van activa en passiva en resultaatbepaling

Algemeen > De jaarrekening is opgesteld in overeenstemming met de wettelijke bepalingen zoals deze zijn opgenomen in Titel 9, Boek 2 van het Burgerlijk Wetboek met in achtneming van de Richtlijnen voor de jaarverslaggeving.

De bedragen in de jaarrekening luiden in euro's.

Onder toepassing van artikel 402 Titel 9, Boek 2 BW is in de enkelvoudige jaarrekening een beknopte winst- en verliesrekening opgenomen.

Saldering > Een vordering en een verplichting worden gesaldeerd en als nettobedrag in de balans opgenomen indien sprake is van een wettelijke of contractuele bevoegdheid om de vordering en de verplichting gesaldeerd en gelijktijdig af te wikkelen en bovendien de intentie bestaat om de posten op deze wijze af te wikkelen.

Toelichting behorende tot de geconsolideerde jaarrekening

Schattingen en veronderstellingen > Bij het opstellen van de jaarrekening worden schattingen en veronderstellingen gehanteerd die medebepalend zijn voor sommige opgenomen bedragen. De feitelijke uitkomsten kunnen van de schattingen afwijken.

Herzieningen van schattingen worden verwerkt in de periode waarin de schatting wordt herzien. Een herziening van een schatting heeft dikwijls ook gevolgen voor waardering en resultaatbepaling in toekomstige perioden.

Vreemde valuta > Activa en verplichtingen in vreemde valuta worden omgerekend naar euro's tegen de koers per balansdatum. Transacties in vreemde valuta worden omgerekend tegen de koers op transactiedatum. Valutakoersverschillen bij de omrekening van activa en verplichtingen worden direct in het resultaat opgenomen.

Immateriële vaste activa > Immateriële vaste activa worden gewaardeerd tegen de aanschafwaarde onder aftrek van lineaire afschrijvingen en eventuele bijzondere waardeverminderingen, indien deze naar verwachting duurzaam zijn.

Materiële vaste activa > Materiële vaste activa worden gewaardeerd tegen de aanschafwaarde onder aftrek van lineaire afschrijvingen en eventuele bijzondere waardeverminderingen, indien deze naar verwachting duurzaam zijn.

Vorderingen > Te factureren diensten aan opdrachtgevers worden opgenomen tegen kostprijs, verhoogd met tot dan toe opgenomen winst en verminderd met een eventuele voorziening voor voorzienbare verliezen. Gefactureerde termijnen worden hierop in mindering gebracht. Per opdrachtgever wordt bepaald in hoeverre diensten nog te factureren of vooruitgefactureerd zijn. Vooruitgefactureerde bedragen worden opgenomen onder kortlopende schulden.

Alle overige vorderingen worden gewaardeerd tegen geamortiseerde kostprijs onder aftrek van eventuele bijzondere waardeverminderingen, indien sprake is van oninbaarheid. De geamortiseerde kostprijs komt in het algemeen overeen met de nominale waarde.

Liquide middelen > Liquide middelen worden opgenomen voor de nominale waarde.

Voorzieningen > Een voorziening wordt in de balans opgenomen indien sprake is van een juridische of feitelijke verplichting, het waarschijnlijk is dat de afwikkeling van de verplichting leidt tot een uitstroom van middelen en de omvang daarvan voldoende betrouwbaar kan worden geschat.

Voorzieningen worden gewaardeerd op basis van de contante waarde van de beste inschatting van de toekomstige uitgaande kasstromen die noodzakelijk zijn om de verplichtingen af te wikkelen. De gehanteerde disconteringsvoet is gebaseerd op actuele marktomstandigheden waarbij rekening wordt gehouden met de looptijd van de verplichtingen.

Uitgestelde belastingen > Voor tijdelijke verschillen tussen de boekwaarde volgens deze jaarrekening en de fiscale boekwaarde worden uitgestelde belastingvorderingen en belastingverplichtingen opgenomen.

Uitgestelde belastingvorderingen uit hoofde van voorwaartse verliesverrekening worden opgenomen indien en voor zover het waarschijnlijk is dat er voldoende toekomstige fiscale winsten zullen zijn. De waardering wordt jaarlijks beoordeeld en aangepast.

De uitgestelde belastingen worden berekend op basis van de actuele belastingtarieven of de tarieven die naar verwachting gelden in de periode waarin de vorderingen worden gerealiseerd of de verplichtingen worden afgewikkeld. Uitgestelde belastingen worden niet gediscoteerd. Het effect van schattingswijzigingen en tariefwijzigingen wordt in de winst- en verliesrekening verwerkt.

Schulden > Schulden worden gewaardeerd tegen geamortiseerde kostprijs, die in het algemeen overeenkomt met de nominale waarde.

Omzet > De opbrengst van levering van diensten wordt tot de omzet gerekend wanneer sprake is van een dienstverleningsovereenkomst, de levering van de dienst heeft plaatsgevonden, de prijs is vastgesteld of bepaalbaar is en er redelijke zekerheid bestaat dat deze inbaar is. Winstneming vindt plaats naar rato van de verrichte prestaties.

Kosten > Kosten worden ten laste van het resultaat gebracht in de periode waarop zij betrekking hebben.

De pensioenregeling heeft het karakter van een toegezegd-pensioenregeling op basis van middelloon met voorwaardelijke indexering. De aan het ondernemingspensioenfonds (Stichting Pensioenfonds Blue Sky Group) verschuldigde premie wordt als last in de winst- en verliesrekening opgenomen. Voor zover de premie nog niet is betaald, wordt deze als verplichting in de balans opgenomen.

Belastingen > Belastingen over het resultaat worden berekend op basis van het resultaat voor belastingen volgens de winst- en verliesrekening en kunnen actuele en uitge-

Toelichting behorende tot de geconsolideerde jaarrekening

stelde belastingen omvatten. Actuele belastingen betreffen de verschuldigde belasting over het belastbare resultaat van het verslagjaar, gebaseerd op de actuele belastingtarieven.

Grondslagen voor het kasstroomoverzicht

Het kasstroomoverzicht wordt opgesteld volgens de indirecte methode. Dit houdt in dat het resultaat wordt aangepast voor baten en lasten die geen invloed hebben op de kasstromen in dezelfde periode en voor kasstromen die geen invloed hebben op het resultaat in dezelfde periode. Onderscheid wordt gemaakt tussen kasstromen uit operationele activiteiten, kasstromen uit investeringsactiviteiten en kasstromen uit financieringsactiviteiten.

Kasstromen in vreemde valuta worden omgerekend tegen de koers op transactiedatum.

Onder liquide middelen worden verstaan alle banktegoeden.

Toelichting op de geconsolideerde balans

bedragen in duizenden euro's

(1) IMMATERIËLE VASTE ACTIVA	2015	2014
STAND BEGIN VAN HET JAAR	2.084	311
INVESTERINGEN	1.247	1.891
AFSCHRIJVINGEN	-98	-118
STAND EIND VAN HET JAAR	3.233	2.084
CUMULATIEVE AANSCHAFWAARDE	3.956	2.709
CUMULATIEVE AFSCHRIJVINGEN	-723	-625
BOEKWAARDE	3.233	2.084

ACTIVA

Hieronder is computersoftware opgenomen. De afschrijvingstermijn is drie tot vijf jaar.

(2) MATERIËLE VASTE ACTIVA	BOUWKUNDIGE VOORZIENINGEN	INVENTARIS EN COMPUTER- HARDWARE	TOTAAL
2015			
STAND BEGIN VAN HET JAAR	1.312	786	2.098
INVESTERINGEN	290	146	436
AFSCHRIJVINGEN	-234	-302	-536
STAND EIND VAN HET JAAR	1.368	630	1.998
2014			
STAND BEGIN VAN HET JAAR	1.538	864	2.402
INVESTERINGEN	8	223	231
AFSCHRIJVINGEN	-234	-301	-535
STAND EIND VAN HET JAAR	1.312	786	2.098

Toelichting op de geconsolideerde balans

bedragen in duizenden euro's

	2015	2014
CUMULATIEVE AANSCHAFWAARDE	5.299	4.863
CUMULATIEVE AFSCHRIJVINGEN	-3.301	-2.765
BOEKWAARDE	1.998	2.098

De afschrijvingstermijn voor bouwkundige voorzieningen en inventaris is tien jaar en voor computerhardware drie jaar.

(3) FINANCIËLE VASTE ACTIVA	2015	2014
UITGESTELDE BELASTINGVORDERINGEN	87	-
TOTAAL	87	-

De uitgestelde belastingvorderingen vloeien voort uit voorwaartse verliesverrekening. Hieraan ligt een fiscaal verlies over 2015 van een van de dochtermaatschappijen ten grondslag. Alle in de consolidatie betrokken vennootschappen zijn in het verslagjaar nog zelfstandig belastingplichtig voor de vennootschapsbelasting.

(4) VORDERINGEN	2015	2014
DEBITEUREN	4.236	1.419
AANDEELHOUDERS	315	193
TE FACTUREREN DIENSTEN AAN OPDRACHTGEVERS	942	610
PERSONEELSBELONINGEN	150	67
OVERIGE VORDERINGEN EN OVERLOPENDE ACTIVA	906	836
TOTAAL	6.549	3.125

De vorderingen hebben een looptijd korter dan een jaar.

(5) LIQUIDE MIDDELEN	2015	2014
BANKTEGOEDEN IN REKENING-COURANT	10.448	11.081
TOTAAL	10.448	11.081

(6) EIGEN VERMOGEN	GESTORT EN OPGEVRAAGD KAPITAAL	AGIO	OVERIGE RESERVES	ON- VERDEELDE WINST	TOTAAL
2015					
STAND BEGIN VAN HET JAAR	1.800	3.000	5.549	406	10.755
WINST VORIG VERSLAGJAAR			406	-406	-
KAPITAALSTORTING	-	1.500			1.500
WINST VERSLAGJAAR				782	782
STAND EIND VAN HET JAAR	1.800	4.500	5.955	782	13.037
2014					
STAND BEGIN VAN HET JAAR	1.800	-	5.455	94	7.349
WINST VORIG VERSLAGJAAR			94	-94	-
KAPITAALSTORTING	-	3.000			3.000
WINST VERSLAGJAAR				406	406
STAND EIND VAN HET JAAR	1.800	3.000	5.549	406	10.755

Het maatschappelijk kapitaal bedraagt (ongewijzigd) EUR 3.600 duizend en bestaat uit 3.600.000 aandelen met een nominale waarde van EUR 1,00 elk. Hiervan zijn (ongewijzigd) 1.800.000 aandelen geplaatst en volgestort.

In het verslagjaar hebben de aandeelhouders EUR 1.500 duizend (2014: EUR 3.000 duizend) agio gestort.

Op de dochtermaatschappijen BSG Asset Management B.V. en BSG Fund Management B.V. is de Wet op het financieel toezicht (Wft) van toepassing. Op grond van deze wet gelden minimum eigenvermogensnormen. Indien de dochtermaatschappijen niet aan deze eisen voldoen, zal Blue Sky Group Holding B.V. het eigen vermogen versterken.

PASSIVA

Toelichting op de geconsolideerde balans

bedragen in duizenden euro's

(7) VOORZIENINGEN	2015	2014
STAND BEGIN VAN HET JAAR	91	77
TOEVOEGING VERSLAGJAAR	17	14
STAND EIND VAN HET JAAR	108	91

Dit betreft een voorziening voor jubileumuitkeringen. Bij de bepaling van de voorziening wordt rekening gehouden met blijfkansen en toekomstige salarisstijgingen.

De voorziening voor jubileumuitkeringen heeft een langlopend karakter.

(8) UITGESTELDE BELASTINGVERPLICHTINGEN	2015	2014
STAND BEGIN VAN HET JAAR	361	435
ONTTREKKING VERSLAGJAAR	-57	-74
STAND EIND VAN HET JAAR	304	361

De uitgestelde belastingverplichtingen vloeien voort uit tijdelijke verschillen tussen de afschrijving volgens deze jaarrekening en de fiscale afschrijving van voornamelijk de materiële vaste activa.

De uitgestelde belastingverplichtingen hebben voor het grootste deel een langlopend karakter.

(9) KORTLOPENDE SCHULDEN	2015	2014
CREDITEUREN	1.856	1.854
TE VERREKENEN MET OPDRACHTGEVERS	1.317	1.403
VOORUITGEFACTUREERDE DIENSTEN AAN OPDRACHTGEVERS	97	209
BELASTINGEN EN PREMIES SOCIALE VERZEKERINGEN	1.403	1.115
PERSONEELBELONINGEN	3.257	2.310
OVERIGE SCHULDEN EN OVERLOPENDE PASSIVA	936	290
TOTAAL	8.866	7.181

Onder verschuldigde belastingen en premies sociale verzekeringen van EUR 1.403 duizend (2014: EUR 1.115 duizend) zijn opgenomen vennootschapsbelasting van EUR 380 duizend (2014: EUR 68 duizend), loonbelasting en premies sociale verzekeringen van EUR 926 duizend (2014: EUR 792 duizend) en omzetbelasting van EUR 97 duizend (2014: EUR 255 duizend). De te betalen personeelsbeloningen betreffen vakantiegeld, variabele beloning, vakantiedagen en pensioenpremie.

Niet in de balans opgenomen vorderingen en verplichtingen

VOORWAARDELIJKE VORDERINGEN

Met enkele opdrachtgevers zijn overeenkomsten van dienstverlening afgesloten voor onbepaalde tijd. Hierin is bepaald dat, indien de overeenkomst binnen een periode van vijf jaar op initiatief van de opdrachtgever wordt beëindigd, een additionele vergoeding in rekening wordt gebracht. Het totaal van deze vergoedingen bedraagt ultimo verslagjaar EUR 302 duizend (2014: EUR 470 duizend).

VERPLICHTINGEN UIT LANGLOPENDE VERBINTENISSEN	2015	2014
VERVALLEND BINNEN ÉÉN JAAR	1.501	1.389
VERVALLEND TUSSEN ÉÉN JAAR EN VIJF JAAR	4.043	4.880
VERVALLEND NA VIJF JAAR	526	701
TOTAAL	6.070	6.970

Deze niet in de balans opgenomen verplichtingen betreffen overeenkomsten die zijn aangegaan voor het bedrijfspand, leaseauto's en computersoftware.

INVESTERINGSVERPLICHTINGEN

De investeringsverplichtingen bedragen EUR 208 duizend (2014: EUR 28 duizend).

VOORWAARDELIJKE VERPLICHTINGEN

Blue Sky Group Holding en dochtermaatschappijen vormen gezamenlijk met Stichting Algemeen Pensioenfonds KLM, Stichting Pensioenfonds Vliegend Personeel KLM, Stichting Pensioenfonds KLM-Cabinepersoneel, Stichting Pensioenfonds Blue Sky Group, Eagle Fund Beheer B.V. en de Blue Sky beleggingsfondsen een fiscale entiteit voor de omzetbelasting. Zij zijn op grond daarvan hoofdelijk aansprakelijk voor de daaruit voortvloeiende belastingverplichtingen.

Toelichting op de geconsolideerde balans

Daarnaast is er een voorwaardelijke verplichting van EUR 229 duizend met betrekking tot een bankgarantie (2014: EUR 229 duizend).

NIET-VERWERKTE VERPLICHTINGEN

Het aanwezig eigen vermogen van Stichting Pensioenfonds Blue Sky Group is ultimo verslagjaar volgens voorlopige cijfers lager dan het vereist eigen vermogen. De dekkingsgraad op basis van voorlopige cijfers, zoals gerapporteerd aan De Nederlandsche Bank, is ongeveer 103% en de met het vereist eigen vermogen overeenkomende dekkingsgraad is ongeveer 127%. De gerapporteerde voorlopige beleidsdekkingsgraad ultimo 2015 is ongeveer 106%.

Het pensioenfonds heeft in het verslagjaar een geactualiseerd herstelplan bij de toezichthouder De Nederlandsche Bank ingediend. In het herstelplan is uitgewerkt hoe het pensioenfonds binnen de wettelijke termijn van 12 jaar weer beschikt over het vereist eigen vermogen getoetst aan de beleidsdekkingsgraad. Volgens het herstelplan wordt binnen 12 jaar de tekortsituatie opgelost. De belangrijkste bron voor herstel van de dekkingsgraad is het verwachte overrendement (verschil tussen het behaalde rendement op de beleggingen en de benodigde rentetoevoeging aan de voorziening pensioenverplichtingen).

Volgens de uitvoeringsovereenkomst met het pensioenfonds wordt, indien de beleidsdekkingsgraad ultimo november lager is dan de dekkingsgraad volgens de in de Pensioenwet vastgelegde solvabiliteitseisen, het volgende jaar een bedrag gelijk aan 1/10 van het tekort als extra premie geheven. De totale premie, bestaande uit de basispremie en eventuele extra premies, bedraagt maximaal 40% van de totale brutopensioengrondslag (totale pensioengevende loonsom). De extra premie wordt verdeeld tussen de werkgever en de deelnemers in de verhouding 80%-20%, rekening houdend met een maximum eigen bijdrage van de deelnemers.

Er is geen voorziening voor toekomstige herstellpremies in de balans opgenomen, omdat niet betrouwbaar kan worden vastgesteld hoe hoog toekomstige bijstortingen in het pensioenfonds zullen zijn. De voor 2016 vastgestelde herstellpremie van EUR 1.045 duizend is wel als verplichting in de balans opgenomen. De werknemersbijdrage in de herstellpremie 2016 van EUR 150 duizend is als vordering in de balans opgenomen.

Risicobeheer

VALUTARISICO

Valutarisico is het risico dat de waarde van financiële instrumenten verandert als gevolg van veranderingen in valutakoersen. De omvang van transacties in vreemde valuta is beperkt, zodat de omvang van financiële activa en verplichtingen in vreemde valuta gering is. Dit betekent dat het valutarisico klein is. Om deze reden wordt het valutarisico niet afgedekt.

RENTERISICO

Renterisico is het risico dat de waarde van financiële instrumenten verandert als gevolg van veranderingen in de marktrente. Er zijn geen financiële activa of verplichtingen die zijn afgesloten tegen een vaste rente. Het renterisico is derhalve nihil.

KASTROOMRISICO

Kasstroomrisico is het risico dat toekomstige kasstromen verbonden aan een financieel instrument fluctueren in omvang. Indien sprake is van financiële activa of verplichtingen met een variabele rente of een vaste rente met een korte rentevastperiode, resulteren fluctuaties in de rentetarieven in een verandering van de toekomstige renteontvangsten respectievelijk rentebetalingen. Er is geen sprake van rentedragende financiële verplichtingen. De enige rentedragende financiële activa betreffen banktegoeden. Gezien het geringe financiële belang van de hieruit voortvloeiende rentebaten en de lage rentestand, is het kasstroomrisico klein.

KREDIETRISICO

Kredietrisico is het risico dat contractpartijen, met name opdrachtgevers, hun verplichtingen niet nakomen. Dit risico is beperkt omdat alle opdrachtgevers zeer kredietwaardig zijn. Het risico wordt verder beperkt door maandelijks facturering van de verrichte diensten en adequate bewaking van de vorderingen.

LIQUIDITEITSRISICO

Liquiditeitsrisico is het risico dat niet tijdig voldoende liquide middelen kunnen worden verkregen om op korte termijn aan de verplichtingen te kunnen voldoen. Dit risico is zeer klein, omdat sprake is van een forse liquiditeitsbuffer en de kasstroom uit operationele activiteiten positief is.

PENSIOENRISICO

De pensioenregeling is een toegezegd-pensioenregeling, uitgevoerd door het ondernemingsfonds Stichting Pensioenfonds Blue Sky Group. In de uitvoeringsovereenkomst

Toelichting op de geconsolideerde balans

is vastgelegd dat indien de beleidsdekkingsgraad lager is dan de dekkingsgraad volgens de in de Pensioenwet vastgelegde solvabiliteitseisen, het volgende jaar een bedrag gelijk aan 1/10 van het tekort als extra premie wordt geheven. De omvang van een eventueel tekort is afhankelijk van onder meer het rendement op de beleggingen, de rentestand op de kapitaalmarkt en de levensverwachting. Het pensioenfonds kan andere maatregelen dan extra premieheffing nemen om een tekort te verminderen, waaronder het niet of slechts ten dele toekennen van indexering. Uit rechtspraak blijkt dat het onzeker is of mogelijke toekomstige bijstortingen juridisch kunnen worden afgedwongen.

AANSPRAKELIJKHEIDSRISICO

Blue Sky Group Holding en dochtermaatschappijen verrichten diensten op het gebied van pensioenuitvoering, bestuursondersteuning en vermogensbeheer voor professionele partijen. De dochtermaatschappijen kunnen aansprakelijk worden gesteld voor mogelijke fouten in de dienstverlening. Dit risico wordt beheerst door zowel de kans op fouten als het gevolg van mogelijke fouten te beperken. Derhalve worden heldere, marktconforme uitvoeringscontracten afgesloten, bestaat voortdurend aandacht voor de administratieve organisatie en interne controle (jaarlijks wordt een ISAE 3402-rapportage inclusief in control statement uitgebracht) en is een aansprakelijkheidsverzekering afgesloten.

OPERATIONEEL RISICO

Operationeel risico is het risico ten gevolge van niet afdoende of falende interne processen, menselijk gedrag en systemen of als gevolg van externe gebeurtenissen. Onder deze definitie vallen operationele gebeurtenissen zoals IT-problemen, tekortkomingen van de organisatiestructuur of interne controle, menselijke fouten, onjuiste afwikkeling van transacties, verkeerde verwerking van gegevens, fraude en dergelijke en externe bedreigingen. Dergelijke risico's worden beheerst door een strakke administratieve organisatie en interne controle, een calamiteitenplan plus uitwijkvoorziening en een gedragscode.

Toelichting op de geconsolideerde winst- en verliesrekening

bedragen in duizenden euro's

(10) OMZET	2015	2014
PENSIOENUITVOERING	12.107	9.606
BESTUURSONDERSTEUNING	4.096	4.167
VERMOGENSBEHEER	14.506	13.054
OVERIG	3	4
TOTAAL	30.712	26.831

De omzet wordt nagenoeg geheel in Nederland behaald.

(11) PENSIOENLASTEN	2015	2014
TOEGEZEGD-PENSIOENREGELING	2.407	2.289
OVERIG	194	167
TOTAAL	2.601	2.456

De pensioenregeling is een toegezegd-pensioenregeling op basis van voorwaardelijk geïndexeerd middelloon en wordt uitgevoerd door Stichting Pensioenfonds Blue Sky Group. De basispremie is voor 2015 gelijk aan de jaarlijkse kosten van pensioenopbouw en risicodekking op basis van een gedempte rentevoet van 3,0%, verhoogd met een solvabiliteitsopslag. Naast de basispremie kunnen extra premies worden geheven dan wel premiekortingen worden verleend. De totale premie, bestaande uit de basispremie en eventuele extra premies, bedraagt maximaal 40% van de totale brutopensioengrondslag (totale pensioengevende loonsom). Met ingang van 1 januari 2015 is de individuele brutopensioengrondslag per deelnemer gemaximeerd op EUR 100 duizend.

De overige pensioenlasten betreffen voornamelijk risicopremie arbeidsongeschiktheid en overlijden.

Toelichting op de geconsolideerde winst- en verliesrekening

(12) OVERIGE BEDRIJFSKOSTEN	2015	2014
KOSTEN INHUUR PERSONEEL	536	405
OVERIGE PERSONEELSKOSTEN	1.648	1.540
KOSTEN UITBESTEED WERK	890	863
KOSTEN CONTROLE EN ADVIES	1.747	1.491
AUTOMATISERINGSKOSTEN	3.294	2.907
HUISVESTINGSKOSTEN	1.415	1.368
OVERIGE KOSTEN	1.985	1.821
TOTAAL	11.515	10.395

AANTAL PERSONEELSLEDEN

Het gemiddelde aantal fte's in 2015 bedraagt 143,1 (2014: 130,5).

BEZOLDIGING BESTUURDERS EN COMMISSARISSEN

Blue Sky Group Holding heeft één bezoldigde bestuurder. Onder verwijzing naar artikel 383 Boek 2 BW blijft vermelding van de bezoldiging achterwege. De bezoldiging van de commissarissen bedraagt totaal EUR 62 duizend (2014: EUR 59 duizend).

HONORARIUM ACCOUNTANT

De aan het verslagjaar toegerekende accountantshonoraria zoals bedoeld in artikel 382a Boek 2 BW bedragen:

	2015	2014
CONTROLE VAN DE JAARREKENING	33	31
ANDERE CONTROLEOPDRACHTEN	47	34
BELASTINGADVIESDIENSTEN	37	25
TOTAAL	117	90

De vermelde honoraria hebben betrekking op het gehele netwerk waarvan de accountantsorganisatie die is belast met de wettelijke jaarrekeningcontrole deel uitmaakt.

(13) BELASTINGEN	2015	2014
VERSCHULDIGDE BELASTING VERSLAGJAAR	388	217
BELASTING VOORGAANDE JAREN	19	29
UITGESTELDE BELASTINGENVORDERINGEN VERSLAGJAAR	-87	-
MUTATIE UITGESTELDE BELASTINGENVERPLICHTINGEN VERSLAGJAAR	-57	-74
TOTAAL	263	172

De effectieve belastingdruk is 25,2% (2014: 29,7%). De belastingdruk kan als volgt worden geanalyseerd:

	2015	2014
GEMIDDELD NOMINAAL BELASTINGTARIEF	23,7%	23,1%
AANPASSING BELASTING VOORGAANDE JAREN	1,8%	4,9%
OVERIG	-0,3%	1,7%
TOTAAL	25,2%	29,7%

Alle in de consolidatie betrokken vennootschappen zijn in het verslagjaar zelfstandig belastingplichtig voor de vennootschapsbelasting.

VERBONDEN PARTIJEN

De aandeelhouders van Blue Sky Group Holding zijn Stichting Algemeen Pensioenfonds KLM, Stichting Pensioenfonds Vliegend Personeel KLM en Stichting Pensioenfonds KLM-Cabinepersoneel. Genoemde partijen zijn elk voor eenderde deel aandeelhouder. De dienstverlening aan betrokken partijen betreft 71% (2014: 77%) van de totale omzet. Met betrokken partijen zijn uitvoeringsovereenkomsten van dienstverlening gesloten op basis van marktconforme tarieven.

De pensioenregeling wordt uitgevoerd door Stichting Pensioenfonds Blue Sky Group. Met het pensioenfonds is een uitvoeringsovereenkomst aangegaan voor onbepaalde tijd, die kan worden opgezegd met inachtneming van een opzegtermijn van zes maanden, maar niet eerder dan eind 2016.

Blue Sky Group Holding is bestuurder van de stichtingen die optreden als bewaarder van de Blue Sky beleggingsfondsen. De werkzaamheden, waarvoor geen beloning wordt ontvangen, beperken zich tot de uitvoering van het mandaat.

Enkelvoudige balans per 31 december

Voor verwerking van de voorgestelde winstbestemming
bedragen in duizenden euro's

ACTIVA

	2015	2014
VASTE ACTIVA		
IMMATERIËLE VASTE ACTIVA	3.233	2.084
MATERIËLE VASTE ACTIVA	1.998	2.098
FINANCIËLE VASTE ACTIVA	12.296	7.014
TOTAAL VASTE ACTIVA	17.527	11.196
VLOTTENDE ACTIVA		
VORDERINGEN	5.405	3.125
LIQUIDE MIDDELEN	3.835	4.081
TOTAAL VLOTTENDE ACTIVA	9.240	7.206
TOTAAL ACTIVA	26.767	18.402
PASSIVA		
EIGEN VERMOGEN		
GESTORT EN OPGEVRAAGD KAPITAAL	1.800	1.800
AGIO	4.500	3.000
OVERIGE RESERVES	5.955	5.549
ONVERDEELDE WINST	782	406
TOTAAL EIGEN VERMOGEN	13.037	10.755
VOORZIENINGEN	108	91
UITGESTELDE BELASTINGVERPLICHTINGEN	304	361
KORTLOPENDE SCHULDEN	13.318	7.195
TOTAAL PASSIVA	26.767	18.402

Enkelvoudige winst- en verliesrekening

bedragen in duizenden euro's

	2015	2014
RESULTAAT DEELNEMINGEN IN GROEPS- MAATSCHAPPIJEN	782	14
OVERIGE BATEN EN LASTEN NA BELASTINGEN	-	392
RESULTAAT NA BELASTINGEN	782	406

Toelichting behorende tot de enkelvoudige jaarrekening

Algemeen

De enkelvoudige jaarrekening is opgesteld in overeenstemming met de wettelijke bepalingen zoals deze zijn opgenomen in Titel 9, Boek 2 BW. Hierbij zijn de grondslagen voor de waardering van activa en passiva en de grondslagen voor de resultaatbepaling gehanteerd die ook in de geconsolideerde jaarrekening zijn toegepast. Hiervoor wordt verwezen naar de toelichting op pagina 23 tot en met 26 hiervoor.

Onder toepassing van artikel 402 Titel 9, Boek 2 BW is in de enkelvoudige jaarrekening een beknopte winst- en verliesrekening opgenomen.

Grondslagen voor de waardering van activa en passiva

Financiële vaste activa > Deelnemingen in groepsmaatschappijen worden gewaardeerd tegen nettovermogenswaarde, gebaseerd op de waarderingsgrondslagen voor de geconsolideerde jaarrekening.

Toelichting op de enkelvoudige balans

bedragen in duizenden euro's

FINANCIËLE VASTE ACTIVA	2015	2014
DEELNEMINGEN IN GROEPSMAATSCHAPPIJEN	12.296	7.014
TOTAAL	12.296	7.014
ONDER DEELNEMINGEN IN GROEPSMAATSCHAPPIJEN ZIJN OPGENOMEN:		
	2015	2014
BSG FUND MANAGEMENT B.V., AMSTELVEEN	6.736	5.014
BSG ASSET MANAGEMENT B.V., AMSTELVEEN	2.910	2.000
BSG PENSION MANAGEMENT B.V., AMSTELVEEN	2.650	-
TOTAAL	12.296	7.014

Toelichting op de enkelvoudige balans

De mutaties zijn als volgt:

	2015	2014
BALANSWAARDE BEGIN VAN HET JAAR	7.014	-
KAPITAALSTORTINGEN	4.500	7.000
RESULTAAT	782	14
BALANSWAARDE EIND VAN HET JAAR	12.296	7.014
VORDERINGEN	2015	2014
DEBITEUREN	389	1.419
GROEPSMAATSCHAPPIJEN	3.918	-
AANDEELHOUDERS	42	193
TE FACTUREREN DIENSTEN AAN OPDRACHTGEVERS	-	610
PERSONEELSBELONINGEN	150	67
OVERIGE VORDERINGEN EN OVERLOPENDE ACTIVA	906	836
TOTAAL	5.405	3.125
KORTLOPENDE SCHULDEN	2015	2014
CREDITEUREN	1.856	1.854
GROEPSMAATSCHAPPIJEN	6.271	17
TE VERREKENEN MET OPDRACHTGEVERS	-	1.403
VOORUITGEFACTUREERDE DIENSTEN AAN OPDRACHTGEVERS	-	209
BELASTINGEN EN PREMIES SOCIALE VERZEKERINGEN	1.049	1.112
PERSONEELSBELONINGEN	3.257	2.310
OVERIGE SCHULDEN EN OVERLOPENDE PASSIVA	885	290
TOTAAL	13.318	7.195

Amstelveen, 10 maart 2016

B.A.A.M. van der Stee

overige gegevens

Statutaire regeling omtrent winstbestemming

Artikel 24: Winst en reserves

- 24.1 De algemene vergadering is bevoegd tot bestemming van de winst die door de vaststelling van de jaarrekening is bepaald en tot vaststelling van uitkeringen, voor zover het eigen vermogen van de vennootschap groter is dan de reserves die krachtens de wet moeten worden aangehouden.
- 24.2 De winst staat ter beschikking van de algemene vergadering. Bij de berekening van het winstbedrag, dat op ieder aandeel zal worden uitgekeerd, komt het nominale bedrag van de aandelen in aanmerking, ongeacht het bedrag dat op deze aandelen is gestort.
- 24.3 Uitkering van winst geschiedt na de vaststelling van de jaarrekening. De betaalbaarstelling van de winst geschiedt binnen twee weken na het besluit tot goedkeuring van het bestuur als bedoeld in artikel 24.6, tenzij het bestuur op grond van bijzondere omstandigheden anders beslist.
- 24.4 Het bestuur kan, met inachtneming van artikel 24.1, besluiten tot uitkering van een tussentijdse uitkering van de winst. Het bestuur zal niet besluiten tot uitkering van een tussentijdse uitkering van de winst indien het weet of redelijkerwijs behoort te voorzien dat de vennootschap na de uitkering niet zal kunnen blijven voortgaan met het betalen van haar opeisbare schulden.
- 24.5 De algemene vergadering kan besluiten tot gehele of gedeeltelijke uitkering van reserves.
- 24.6 Een besluit dat tot uitkering van winst of reserves strekt heeft geen gevolgen zolang het bestuur geen goedkeuring heeft verleend. Het bestuur weigert slechts de goedkeuring indien het weet of redelijkerwijs behoort te voorzien dat de vennootschap na de uitkering niet zal kunnen blijven voortgaan met het betalen van haar opeisbare schulden.
- 24.7 De vordering van de aandeelhouder tot uitkering verjaart door een tijdsverloop van vijf jaren.
- 24.8 Bij de berekening van het bedrag van enige uitkering op aandelen tellen de aandelen die toebehoren aan de vennootschap niet mee.

Dividendpolitiek

In artikel 7a van de aandeelhoudersovereenkomst is bepaald dat van de in een verstreken boekjaar behaalde winst een zodanig bedrag aan de algemene reserve wordt toegevoegd, dat het eigen vermogen na toevoeging gelijk zal zijn aan een bedrag dat overeenkomt met 30% van de in bedoeld boekjaar behaalde jaarmzet.

overige gegevens

Voorstel winstbestemming

Conform artikel 24 van de statuten en artikel 7a van de aandeelhoudersovereenkomst en gezien de ontwikkelingen in het kapitaalbeleid dat vanaf 2015 op de groep van toepassing is, stelt de directie voor om de gehele winst van 782 duizend euro toe te voegen aan de overige reserves.

Controleverklaring van de onafhankelijke accountant

Aan: de Algemene Vergadering van Aandeelhouders van Blue Sky Group Holding B.V.

Verklaring betreffende de jaarrekening

Wij hebben de in dit jaarverslag opgenomen jaarrekening over de periode 1 januari 2015 tot en met 31 december 2015 van Blue Sky Group Holding B.V. te Amstelveen gecontroleerd. Deze jaarrekening bestaat uit de geconsolideerde en enkelvoudige balans per 31 december 2015 en de geconsolideerde en enkelvoudige winst- en verliesrekening over de periode 1 januari 2015 tot en met 31 december 2015 met de toelichting, waarin zijn opgenomen een overzicht van de gehanteerde grondslagen voor financiële verslaggeving en andere toelichtingen.

Verantwoordelijkheid van de directie

De directie van de vennootschap is verantwoordelijk voor het opmaken van de jaarrekening die het vermogen en het resultaat getrouw dient weer te geven, alsmede voor het opstellen van het verslag van de directie, beide in overeenstemming met Titel 9 Boek 2 van het in Nederland geldende Burgerlijk Wetboek (BW). De directie is tevens verantwoordelijk voor een zodanige interne beheersing als zij noodzakelijk acht om het opmaken van de jaarrekening mogelijk te maken zonder afwijkingen van materieel belang als gevolg van fraude of fouten.

Verantwoordelijkheid van de accountant

Onze verantwoordelijkheid is het geven van een oordeel over de jaarrekening op basis van onze controle. Wij hebben onze controle verricht in overeenstemming met Nederlands recht, waaronder de Nederlandse controlestandaarden. Dit vereist dat wij voldoen aan de voor ons geldende ethische voorschriften en dat wij onze controle zodanig plannen en uitvoeren dat een redelijke mate van zekerheid wordt verkregen dat de jaarrekening geen afwijkingen van materieel belang bevat.

Een controle omvat het uitvoeren van werkzaamheden ter verkrijging van controle-informatie over de bedragen en de toelichtingen in de jaarrekening. De geselecteerde werkzaamheden zijn afhankelijk van de door de accountant toegepaste oordeelsvorming, met inbegrip van het inschatten van de risico's dat de jaarrekening een afwijking van materieel belang bevat als gevolg van fraude of fouten. Bij het maken van deze

risico-inschattingen neemt de accountant de interne beheersing in aanmerking die relevant is voor het opmaken van de jaarrekening en voor het getrouwe beeld daarvan, gericht op het inrichten van controlewerkzaamheden die passend zijn in de omstandigheden. Deze risico-inschattingen hebben echter niet tot doel een oordeel tot uitdrukking te brengen over de effectiviteit van de interne beheersing van de vennootschap. Een controle omvat tevens het evalueren van de geschiktheid van de gebruikte grondslagen voor financiële verslaggeving en van de redelijkheid van de door de directie van de vennootschap gemaakte schattingen, alsmede een evaluatie van het algehele beeld van de jaarrekening.

Wij zijn van mening dat de door ons verkregen controle-informatie voldoende en geschikt is om een onderbouwing voor ons oordeel te bieden.

Oordeel

Naar ons oordeel geeft de jaarrekening een getrouw beeld van de grootte en samenstelling van het vermogen van Blue Sky Group Holding B.V. per 31 december 2015 en van het resultaat over de periode 1 januari 2015 tot en met 31 december 2015 in overeenstemming met Titel 9 Boek 2 BW.

Verklaring betreffende overige bij of krachtens de wet gestelde eisen

Ingevolge artikel 2:393 lid 5 onder e en f BW vermelden wij dat ons geen tekortkomingen zijn gebleken naar aanleiding van het onderzoek of het verslag van de directie, voor zover wij dat kunnen beoordelen, overeenkomstig Titel 9 Boek 2 BW is opgesteld, en of de in artikel 2:392 lid 1 onder b tot en met h BW vereiste gegevens zijn toegevoegd. Tevens vermelden wij dat het verslag van de directie, voor zover wij dat kunnen beoordelen, verenigbaar is met de jaarrekening zoals vereist in artikel 2:391 lid 4 BW.

Amstelveen, 10 maart 2016

KPMG Accountants N.V.
F.M. van den Wildenberg RA



blueskygroup.nl



info@blueskygroup.nl



020 426 62 66



Postbus 123, 1180 AC Amstelveen

pensioenuitvoering | bestuursondersteuning | vermogensbeheer | advies | communicatie

